

العنوان:	توليف الخامات والتقنيات المختلفة لاستحداث وظيفي لملايس السيدات والأطفال واستخدامها كمكمل ملبسي
المصدر:	مجلة البحوث في مجالات التربية النوعية
الناشر:	جامعة المنيا - كلية التربية النوعية
المؤلف الرئيسي:	سلامة، دعاء نبيل علي
مؤلفين آخرين:	عبدالولى، صفاء فتحى أنور(م. مشارك)
المجلد/العدد:	27ع
محكمة:	نعم
التاريخ الميلادي:	2020
الشهر:	مارس
الصفحات:	241 - 294
رقم MD:	1109079
نوع المحتوى:	بحوث ومقالات
اللغة:	Arabic
قواعد المعلومات:	EduSearch
مواضيع:	صناعة الملابس، تصميم الأزياء، المكملات الملبسية، ملايس النساء، ملايس الأطفال
رابط:	http://search.mandumah.com/Record/1109079

توليف الخامات والتقنيات المختلفة لاستحداث وظيفي لملابس السيدات والأطفال واستخدامها كمكمل ملبسي

إعداد

د/صفاء فتحي أنور عبدالولي

مدرس الملابس والنسيج بقسم
الاقتصاد المنزلي

كلية التربية النوعية جامعة المنيا

أ.م.د/دعاء نبيل على سلامه

أستاذ الملابس والنسيج المساعد بقسم
الاقتصاد المنزلي

كلية التربية النوعية جامعة المنيا



مجلة البحوث في مجالات التربية النوعية

معرف البحث الرقمي DOI : 10.21608/jedu.2020.42529.1063

المجلد السادس العدد 27 . مارس 2020

الترقيم الدولي

P-ISSN: 1687-3424

E- ISSN: 2735-3346

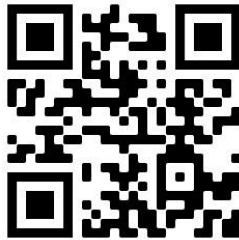
<https://jedu.journals.ekb.eg/>

موقع المجلة عبر بنك المعرفة المصري

<http://jrfse.minia.edu.eg/Hom>

موقع المجلة

العنوان: كلية التربية النوعية . جامعة المنيا . جمهورية مصر العربية



توليف الخامات والتقنيات المختلفة لاستحداث وظيفي لملابس السيدات والأطفال واستخدامها كمكمل لمبسي

د. دعاء نبيل، د. صفاء فتحي

ملخص البحث

إن التوليف بين الخامات والتقنيات المختلفة له عظيم الأثر في صنع نوع من الأبداع وتحطيم الانحصار فيما هو تقليدي، وهذا كان هدفاً أساسياً للبحث في محاولة الاستفادة من فن توليف الخامات في إنتاج قطع ملبسيه للسيدات والأطفال في مرحلة الطفولة المبكرة، ثم توليف التقنيات المختلفة على القطع الملبسية المنتجة لعمل استحداث وظيفي لها بتحويلها إلى حقيبة يد للسيدات مع إمكانية استعادتها مرة أخرى إلى قطعة ملبسية وبالتالي يمكن للقطعة الواحدة أن تؤدي وظيفتين، وتكونت منتجات البحث من 6 تصميمات ملبسية منفذة للسيدات واستحداث 6 حقائب يد للسيدات منهم، بالإضافة إلى 4 تصميمات ملبسية منفذة للأطفال واستحداث 4 حقائب يد للسيدات منهم، واتبع البحث الحالي المنهج الوصفي، واشتملت أدواته على (استبيان آراء المحكمين في التصميمات المنفذة، استبيان آراء المستهلكات نحو التصميمات المنفذة) وأسفرت النتائج عما يلي:

1. وجود فروق ذات دلالة إحصائية بين التصميمات الست المنفذة "ملابس، حقائب" للسيدات في تحقيق الجانب الجمالي وفقاً لآراء المتخصصين.
2. وجود فروق ذات دلالة إحصائية بين التصميمات الست المنفذة "ملابس، حقائب" للسيدات في تحقيق الجانب الوظيفي وفقاً لآراء المتخصصين.
3. وجود فروق ذات دلالة إحصائية بين التصميمات الست المنفذة "ملابس، حقائب" للسيدات في تحقيق الجانب التقني وفقاً لآراء المتخصصين.
4. وجود فروق ذات دلالة إحصائية بين التصميمات الست المنفذة "ملابس، حقائب" للسيدات وفقاً لآراء المستهلكات.
5. وجود فروق ذات دلالة إحصائية بين التصميمات الأربع المنفذة "ملابس الأطفال، حقائب يد السيدات" في تحقيق الجانب الجمالي وفقاً لآراء المتخصصين.
6. وجود فروق ذات دلالة إحصائية بين التصميمات الأربع المنفذة "ملابس الأطفال، حقائب يد السيدات" في تحقيق الجانب الوظيفي وفقاً لآراء المتخصصين.
7. وجود فروق ذات دلالة إحصائية بين التصميمات الأربع المنفذة "ملابس الأطفال، حقائب يد السيدات" في تحقيق الجانب التقني وفقاً لآراء المتخصصين.
8. وجود فروق ذات دلالة إحصائية بين التصميمات الأربع المنفذة "ملابس، حقائب" للأطفال وفقاً لآراء المستهلكات.

الكلمات الرئيسية: توليف الخامات، توليف التقنيات، ملابس السيدات، ملابس الأطفال، مكملات الملابس.

The Synthesis of Different Materials and Techniques to Create a Functional creation of Women's and Children's Clothing and Use it as a Clothing Supplement

Dr.Doaa Nabil, Dr.Safaa Fathy

Abstract

The combination between different materials and techniques has a great impact in making a kind of creativity and smashing the confining in what is traditional, and this was an essential for the research in trying to take advantage of the art of combining raw materials in the production of clothing pieces for women and children in early childhood stage, and then synthesizing the various techniques of produced clothing parts to create a functional creation of them by converting them into a women's handbag with the possibility of being recycled again to a piece of clothing, and thus one piece can perform two functions, and the research products consisted of 6 designed forms for women and development of 6 handbags for women among them, in addition to 4 designs implemented for children and the creation of 4 handbags for women among them, the current research followed the descriptive approach and the experimental approach, and its tools included a questionnaire (for the opinions of the arbitrators in the implemented designs, the questionnaire) the opinions of consumers towards the implemented designs and the results resulted in the following:

1- There were statistically significant differences between the six designs for women's clothes and bags in achieving the aesthetic aspect, according to the opinions of specialists.

2- There were statistically significant differences between the six implemented designs in clothes and bags for women in achieving the functional aspect according to the opinions of specialists.

3. There were statistically significant differences between the six elaborated clothing designs for women in achieving the technical side according to the opinions of the specialists.

4- There were statistically significant differences between the six designs originally executed, the women's bags according to the consumers' opinions

5- There were statistically significant differences between the four designs, children's clothing, and women's handbags in achieving the current aspect according to the experts opinions.

6- There were statistically significant differences between the four designs children's clothes and the women's handbags in achieving the functional side according to the opinions of the specialists.

7- There were statistically significant differences between the four executed designs children's clothes and the women's handbags in achieving the technical side.

8- There were statistically significant differences between the four designs, children's clothing, and women's handbags according to the consuming women.

Key words:

Synthesis of materials - synthesis of techniques - women's clothing - children's clothing - clothing supplement

مقدمة البحث

إن التوليف بين الخامات والتقنيات المختلفة له عظيم الأثر في صنع نوع من التجديد وتحطيم الانحصار فيما هو تقليدي، حيث أن تآلف الخامات والدمج بين بعضها البعض يخدم الفكرة المراد تحقيقها ويساعد على نجاحها والحصول على منتج يلبي الغرض الوظيفي والجمالي معاً، وهذا كان هدفاً لكثير من الدراسات ومن أهمها دراسة (سامية محمد 2007م)، ودراسة (فاطمة نبيل 2010م)، ودراسة (أسماء صابر 2017) والتي هدفت جميعها إلى رفع القيمة الجمالية والنفعية للمنتج وذلك من خلال الدمج والتآلف بين الخامات المختلفة.

ومن أهم المجالات التي يجب أن تحظى بقدر كبير من التجديد الناتج من تآلف الخامات بعضها البعض هو مجال الملابس والنسيج الذي يعد خيالاً علمياً، ويعتبر فناً من الفنون الراقية التي تقبل التجديد المستمر وذلك من خلال ابتكار تصميمات متنوعة في مجال الملابس والنسيج بصفة عامة، ومجال ملابس السيدات والأطفال بصفة خاصة، حيث تحظى هذا النوعية من الملابس بقدر عالي من الابتكار وأكدت على ذلك دراسة (نهى عبد الرحمن فؤاد 2007م) التي قامت بابتكار مجموعات متناسقة من ملابس السيدات باستخدام تقنيات وخامات متعددة، ودراسة (غادة عبد الفتاح 2008م) التي أثبتت أن اختلاف أنواع أقمشة الحشو وتقنية الحياكة له تأثير واضح على الخواص الوظيفية لملابس السيدات، دراسة (كريمة أحمد 2012م) والتي هدفت إلى تحسين الجانب الجمالي والوظيفي لملابس الأطفال من خلال الدمج بين الأقمشة والجلد، دراسة (مرام محمد 2017م) التي أثبتت أن توليف الخامات بأسلوب المرقعات أدى إلى استحداث تصميمات مبتكرة تصلح لملابس الأطفال، وتعتبر مكملات الملابس جزء لا يقل أهمية عن الملابس ومن بين الدراسات التي اهتمت بدراسة مكملات الملابس دراسة (شريف محمد 2015) التي استخدمت خامتي الجلد والجنيز في إنتاج مكملات الملابس.

ومواكبةً لهذا الابتكار يمكن عمل استحداث وظيفي لملابس السيدات والأطفال، وذلك من خلال استخدامها كمكمل لمبسي متمثل في حقيبة يد للسيدات ثم فكها لتصبح قطعة ملابسيه وذلك باستخدام بعض تقنيات الحياكة المضافة إلى القطعة الملابسيه بحيث يتم غلق هذه التقنيات الموجودة على القطعة الملابسيه لتحويلها إلى حقيبة يد للسيدات، ثم فتح هذه التقنيات مرة أخرى واستخدامها كقطعة ملابسيه، وبهذا تم عمل تحويل وظيفي للقطعة الملابسيه إلى حقيبة يد للسيدات، وهذا التحويل يعمل على زيادة المنفعة

والإمكانيات الوظيفية والخصائص الجمالية والخروج عن ما هو تقليدي ومعتاد ومهدر اقتصادياً إلى ما هو ملبي للاحتياجات المجتمعية.

مشكلة البحث :

هناك بعض الفنون التي يُمكن استخدامها في عمل العديد من التصميمات الجديدة والتي تزيد من قيمتها الجمالية، مثل فن التوليف سواء كان هذا التوليف توليفاً في الخامات النسجية أو توليفاً في تقنيات الحياكة لبعض التصميمات الملبسيه البسيطة، بالشكل الذي يتيح استحداث وظيفي أو تحويل وظيفي لهذه التصميمات بحيث يؤدي التصميم بعد تنفيذه الشكل الجمالي والوظيفي في نفس الوقت، ويكون للتصميم الواحد أكثر من وظيفة مما يجعل له مردود علي الجانب المادي المتمثل في الظروف الاقتصادية للأسرة، وعلى الجانب المعنوي المتمثل في كسر الملل عند السيدات من الاستخدام التقليدي للقطعة الملبسيه.

ويمكن صياغة مشكلة البحث في الإجابة على التساؤلات الآتية:

1. ما إمكانية الاستفادة من توليف (الخامات والتقنيات) المختلفة في إنتاج قطع ملبسية للسيدات والأطفال (في مرحلة الطفولة المبكرة)؟
2. ما إمكانية الاستفادة من توليف (الخامات والتقنيات) المختلفة في عمل استحداث وظيفي للقطع الملبسيه للسيدات والأطفال وتحويلها إلى حقيبة يد للسيدات ؟
3. ما إمكانية الاستفادة من توليف الخامات والتقنيات المختلفة لرفع القيمة الجمالية للقطع الملبسية وحقائب يد السيدات؟
4. ما إمكانية الاستفادة من توليف الخامات والتقنيات المختلفة لرفع الأداء الوظيفي للقطع الملبسية وحقائب يد السيدات؟
5. ما درجة تقبل المستهلكات (الأمهات) للقطع المنفذة؟

أهداف البحث:

1. الاستفادة من توليف الخامات النسجية المختلفة في تنفيذ ملابس للسيدات والأطفال (في مرحلة الطفولة المبكرة).
2. استحداث وظيفي للقطع الملبسيه المنفذة للسيدات والأطفال وذلك من خلال تحويلها إلى حقيبة يد للسيدات باستخدام تقنيات الحياكة المختلفة.
3. الاستفادة من توليف (الخامات والتقنيات) المختلفة لرفع القيمة الجمالية لحقيبة اليد للسيدات.

4. الاستفادة من توليف (الخامات والتقنيات) المختلفة لتحقيق الأداء الوظيفي لحقيبة اليد للسيدات.

5. قياس آراء المستهلكات (الأمهات) نحو التصميمات المنفذة.

أهمية البحث:

1. يسهم هذا البحث في تقديم أفكار جديدة لاستحداث وظيفي للقطع الملبسيه.
2. إلقاء الضوء على اسلوب جديد لإنتاج قطع ملبسيه ذات طابع مختلف وذلك نتيجة توليف الخامات النسجية بعضها مع البعض.
3. التنوع في أساليب استخدام القطع الملبسيه بأكثر من شكل مره كقطعة ملبسيه ومره كحقيبة يد للسيدات.
4. الاستفادة من توليف تقنيات الحياكة المختلفة لتغيير الأداء الوظيفي للقطع الملبسيه المنفذة.

منهج البحث:

اتبع البحث الحالي المنهج الوصفي التحليلي: لوصف وتحليل الدراسات والبحوث السابقة للاستفادة منها في إعداد وتطبيق أدوات البحث المتمثلة في الاستبيانات، وفي كتابة المحتوي النظري للبحث.

حدود البحث :

أولاً: حدود موضوعية:

1. تصميم وتنفيذ عدد 10 قطع ملبسيه متنوعة بين ملابس السيدات وهي 6 تصميمات وملابس الأطفال في مرحلة الطفولة المبكرة وهي 4 تصميمات.
2. تنفيذ التصميمات بتوليف الخامات المختلفة (أقمشه الجينز والشمواه والكتان والجوخ والوتر بروف (waterproof) والستان والخرز وشرايط الستان والجبير والركامة وبعض غرز الكروشيه والخرز وبعض الأزرار والسوست والكباسين والأحزمة).
3. إضافة مجموعة من تقنيات الحياكة المختلفة على القطع المنفذة حتى يمكن تغيير الأداء الوظيفي لها لتصبح مكمل ملبسي (حقيبة يد).

ثانياً: حدود زمانية:

تم إجراء الاستبيان خلال الفصل الدراسي الثاني من العام الجامعي 2019/2018م.

عينة البحث:

تكونت عينة البحث من مجموعة من المستهلكات يتراوح أعمارهن ما بين 25-40 سنة وعددهن (35) سيدهن بمحافظة المنيا لقياس درجة تقبلهن للقطع المنفذة بالبحث.

أدوات البحث :

1. استبيان لتقييم التصميمات المنفذة للسيدات والأطفال وتحويلها إلى حقيبة يد للسيدات من قبل الأساتذة المتخصصين من الناحية الجمالية والوظيفية والتقنية. ملحق رقم (1).
2. استبيان لقياس درجة تقبل المستهلكات (الأمهات) للقطع الملبسية المنفذة للسيدات والأطفال وتحويلها إلى حقيبة يد للسيدات. ملحق رقم (2).

فروض البحث:

1. توجد فروق ذات دلالة إحصائية بين التصميمات الست المنفذة "ملابس، حقائب" للسيدات في تحقيق الجانب الجمالي وفقا لآراء المتخصصين .
2. توجد فروق ذات دلالة إحصائية بين التصميمات الست المنفذة "ملابس، حقائب" للسيدات في تحقيق الجانب الوظيفي وفقا لآراء المتخصصين.
3. توجد فروق ذات دلالة إحصائية بين التصميمات الست المنفذة "ملابس، حقائب" للسيدات في تحقيق الجانب التقني وفقا لآراء المتخصصين.
4. توجد فروق ذات دلالة إحصائية بين التصميمات الست المنفذة "ملابس، حقائب" للسيدات وفقا لآراء المستهلكات.
5. توجد فروق ذات دلالة إحصائية بين التصميمات الأربع المنفذة "ملابس الأطفال، حقائب يد السيدات" في تحقيق الجانب الجمالي وفقا لآراء المتخصصين.
6. توجد فروق ذات دلالة إحصائية بين التصميمات الأربع المنفذة "ملابس الأطفال، حقائب يد السيدات" في تحقيق الجانب الوظيفي وفقا لآراء المتخصصين.
7. توجد فروق ذات دلالة إحصائية بين التصميمات الأربع المنفذة "ملابس الأطفال، حقائب يد السيدات" في تحقيق الجانب التقني وفقا لآراء المتخصصين.
8. توجد فروق ذات دلالة إحصائية بين التصميمات الأربع المنفذة "ملابس، حقائب" للأطفال وفقا لآراء المستهلكات.

مصطلحات البحث:

- **التوليف** : يعرف في المعجم بأنه: أَلَف بين الشَّيئين: أَلَفَ بينهما، وجمعهما في تناسق وانسجام. (معجم المعاني الجامع - 2010)

وتعرفه الباحثان تعريفاً إجرائياً بأنه: تستخدم بمعنى التوفيق بين أكثر من خامة في المنتج الواحد، بحيث تثرى الخامات المجتمعة المنتج ذاته.

▪ **توليف الخامات:** تعنى التوافق بين أكثر من خامة في العمل الواحد بحيث تثرى الخامات المجتمعة العمل نفسها. (إيمان عبد السلام، وآخرون: 2003- 113) وتعرفه الباحثان تعريفاً إجرائياً بأنه: عملية تقوم على معايشة جديدة لمجموعة من الخامات وتقنيات الحياكة المضافة التي تصنع نوعاً من التآلف لاستحداث وظيفي للقطع الملبسيه المنفذة.

▪ **التقنيات:** أسلوب أو فنيّة في إنجاز عمل أو بحث علميّ ونحو ذلك، أو جملة الوسائل والأساليب والطرائق التي تختص بمهنة أو فنّ (المعجم اللغة العربية المعاصرة- <https://www.almaany.com>).

وتعرفه الباحثان تعريفاً إجرائياً بأنه بأنها جميع أعمال الإنسان، وجميع التغييرات التي تمكن الأنسان من إدخالها على المواد المتواجدة في الطبيعة، بالإضافة إلى الأدوات التي تمكن من تصنيعها لتيسير أعماله.

▪ **استحداث:** استحدث الشيء : أحدثه، ابتدعه، استحدث الشيء : وجده جديداً. (المعجم الوجيز - 1994)

وتعرفه الباحثان تعريفاً إجرائياً بأنه: وهو ترتيب أفكارٍ تتصفُ بأنّها جديدةٌ ومفيدةٌ تؤدي إلى تطوير أساليبٍ أو أهداف لتعميق رؤية أو إعادة تركيب الأنماط.

▪ **استحداث وظيفي:** الاستحداث الوظيفي هو الفكرة الجديدة التي يتم تحويلها إلى منتج ذي قيمة؛ أي يكون ذا منفعة وتشبع حاجة على مستوى الفرد أو المجتمع. والجديد الذي يأتي به الابتكار يمكن أن يكون منتجاً جديداً أو تكنولوجيا جديدة أو خدمة جديدة، وفي عصر الإنترنت يمكن أن يكون نموذج أعمال جديد.

(<https://www.mawhiba>)

وتعرفه الباحثان تعريفاً إجرائياً بأنه : عملية إنشاء وتطوير واكتساب وتنفيذ المنتج الجديد بوظيفة جديدة لاستخدام مستحدث بهدف تحسين الكفاءة والفاعلية والميزة التنافسية بما يضيف قيمة للمنتج.

▪ **مرحلة الطفولة المبكرة:** هي مرحلة الحضانه وتمتد من بداية السنة الثالثة وحتى بداية السابعة من العمر وهي مرحلة النمو لدى الطفل أي ما قبل المدرسة وفي بعض المراجع تمتد هذه المرحلة من سن 3 : 5 سنوات أو من 3 : 6 سنوات (عبد المجيد سيد: 1998 - 122)

وتعرفها الباحثان تعريفاً إجرائياً بأنها: المرحلة العمرية التي تمتد منذ بداية السنة الثالثة من عمر الطفل، إلى نهاية السنة الخامسة من عمره، أو هي: المرحلة بين عمر السنتين، والست سنوات.

■ **مكملات الملابس:** هي إضافات أو قطع أو أدوات تصاحب أشياء رئيسية وتعمل على زيادة تأثيرها وإن كانت هي في حد ذاتها ثانوية وليست أساسية عدا الأحذية وبالنسبة للملابس فالمكملات أو الإكسسوارات هي (حقائب اليد - الأحذية - الأحزمة - الإشارات - أغطية الرأس - الحلى بأنواعه). (نادية محمود خليل 1999- 5)

وتعرفها الباحثان تعريفاً إجرائياً بأنها: إضافات تصاحب القطعة الملابسية ومن الممكن أن تكون هذه الإضافات متصلة بالقطعة الملابسية أو منفصلة عنها.

الخطوات الإجرائية للبحث :

تسير إجراءات البحث وفق الخطوات التالية :

1. الاطلاع على المراجع العلمية والدراسات والأبحاث والدوريات العربية والأجنبية المرتبطة بموضوع البحث التي اهتمت بدراسة توليف الخامات النسيجية وملابس السيدات، وملابس الأطفال في مرحلة الطفولة المبكرة، ومكملات الملابس (حقيبة اليد للسيدات).
2. اقتراح عدد 7 تصميمات خاصة بملابس السيدات، 8 بملابس الأطفال في مرحلة الطفولة المبكرة.
3. عرض هذه التصميمات علي الأساتذة المتخصصين في مجال الملابس والنسيج لاختيار أفضل التصميمات.
4. تنفيذ مجموعة التصميمات التي تم اختيارها من الأساتذة المتخصصين في مجال الملابس والنسيج.
5. إعداد أدوات التحكيم لتصميمات المنفذة.
6. تحكيم التصميمات المنفذة وإجراء اختبار الصدق والثبات عليها.
7. عمل التحليل الإحصائي واستخلاص النتائج.
8. مناقشة النتائج التي تم التوصل إليها وتفسيرها.
9. وضع التوصيات والمقترحات بناء على النتائج التي تم التوصل إليها في البحث الحالي.

الإطار النظري:

توليف الخامات: يعتبر طريقة لعمل منتج باستخدام خامات مختلفة، وللتوليف بالخامات عدة تقنيات وأساليب تطبيقية تعتمد على عاملين أساسيين هما الطريقة ونوعية الخامات المتعددة وأشارت (هدى صبحى -2017-89) أن من أهم هذه الأساليب:

1. التوليف بالتوشية.
2. التوليف عن طريق الحذف.
3. التوليف بالتلصيق.
4. التوليف باستخدام الزخرفة النسجية.
5. التوليف بالتجميع.
6. التوليف باستخدام تجاور الخامات (المرقعات).

الملابس:

هي كل ما يرتديه الفرد من قطع ملبسيه ومكملاتها سواء كانت مصنوعة من ألياف طبيعية أو صناعية مهما اختلفت الوظيفة التي صممت من أجلها (نيفين عبد الوكيل:2009-52)، ويمكن تقسيم الملابس إلى:

1. ملابس السيدات
 2. ملابس الرجال
 3. ملابس الأطفال
- وسوف يقتصر هذا البحث على ملابس السيدات وملابس الأطفال في مرحلة الطفولة المبكرة من (3-6) سنوات، حيث أشاره (نجلاء محمد:2018-655) إلى أن هناك مجموعة من الشروط يجب توافرها في ملابس السيدات هي:

1. أن يكون الزي من قماش جيد مع بساطة التصميم.
2. أن تكون خطوط الزي ملائمة لجسمها وسنها وشخصيتها وفي نفس الوقت تساير الموضة السائدة في حدود القيم والتقاليد.

ولقد أوضحت (حنان سعيد:2003-26) أن الاهتمام بملابس الأطفال أصبح مطلباً مهماً وحيوياً وعلمياً مدروساً يمكن من خلاله إشباع احتياجات الطفل.

وأشارت (صافينار سمير:2012-454) إلى الشروط الواجب توافرها في ملابس الطفل وهي:

1. **المرونة:** يجب أن تأخذ الملابس شكل الجسم إذا كانت من التريكو كما يجب إضافة مقدار من الراحة أثناء وضع باترون الأطفال وذلك للأقمشة المنسوجة.
2. **الراحة:** يجب أن توفر الملابس الشعور بالراحة لدى الطفل أثناء لعبه ونومه وذلك من خلال اختيار تصميمات ملابس ملائمة لجسم الطفل وحركته ومنفذة بأسلوب رقيق حتى لا تضغط على أي عضو من أعضاء جسمه.

مكملات الملابس:

عرفها (Clandia Paris & Bernhard: 2002- 85) بأنها شيء إضافي أو مساعد أو شيء كمال يضاف للزينة، وهي تعني أيضا الإضافة أو الشيء المصاحب أو الذي يمكن إضافته إلى شيء آخر.

أنواع مكملات الملابس :

تنقسم مكملات الملابس إلى:

1. **مكملات متصلة:** وهي التي تخاط أو تثبت على الزى أو على بعض أجزائه وتكمل تصميم خطوط الزى الأساسية مثل (الببيه، الأزرار، الشرائط الزخرفية، الأبلية، والتطريز الدانتيل). (هاله محمود متبولى : 2013 - 11)
 2. **مكملات منفصلة:** يطلق على المكملات والحليات المضافة من خامات مختلفة حيث يمكن إضافتها أو خلعها عن الملابس وتعتبر إضافات تصاحب الملابس الرئيسي وتعمل على زيادة تأثيره وإن كانت في حد ذاتها ثانوية وليست أساسية وتعددت مكملات الملابس المنفصلة منذ أقدم العصور وحتى الآن وهي مثل (حقائب اليد، الأحزمة، الأحذية، الإشارات، الجوارب، أغطية الرأس، القفازات، الشال، الحلى، المجوهرات، الورد الصناعي). (شريف محمد يوسف: 2015-44)
- وقد اقتصر البحث الحالي على المكملات المنفصلة وبالتحديد حقيبة يد للسيدات، حيث أوضحت (رشا عباس : 2010 - 337) أن حقائب اليد جزء من المظهر الخارجي للفرد، وتعتبر من المكملات الأساسية التي لا تستغني عنها السيدة ولا شك أن أشكال وخامات وألوان الحقائب تختلف من وقت إلى آخر ومن مجتمع إلى آخر وتأخذ في الاعتبار ظروف كل مجتمع والموضة السائدة فتخضع الحقائب لعمليات التجديد والابتكار في تصميمها، فهي تأخذ أشكال عديدة مبتكرة قد تكون منتظمة كالمستطيل والمربع والدائرة أو غير منتظمة.

أنواع حقائب اليد :

تتنوع حقائب اليد تبعاً إلى :

1. **طريقة الحمل وتشمل :** حقائب تحمل في اليد - حقائب تحمل في الذراع - حقائب تحمل في الكتف - حقائب تحمل على الظهر.
2. **خامات التصنيع :** تصنع الحقائب من خامات متعددة منها الجلد الطبيعي أو الصناعي، البلاستيك، الحبال، القماش.

3. وظيفة ومناسبة الارتداء : ترتدى الحفائب في مناسبات عديدة منها العمل، السهرة، السفر، الدراسة.(ماجدة محمد ماضي وآخرون: 2017 - 386)











الدراسة التطبيقية:

أولاً: مرحلة التجهيز والإعداد:

قامت الباحثتان بإعداد الآتي:









1. اقتراح مجموعة من التصميمات البسيطة المتنوعة ما بين ملابس السيدات وعددهم 7 تصميمات، وملابس الأطفال في مرحلة الطفولة المبكرة وعددهم 8 تصميمات.
 2. وضع تصور مبدئي للخامات وتحديد الألوان المضافة على التصميمات المقترحة ببرنامج (Illustrator).
 3. عرض التصميمات المقترحة وعددهم (15) تصميم على السادة المحكمين المتخصصين وعددهم (11) محكم وتم اختيار أفضل التصميمات المقترحة والتي تصلح لتنفيذها كقطعة ملابسيه وتحويلها لحقيبة يد للسيدات.
- مجموعة التصميمات المقترحة للسيدات (قبل / بعد) تحديد الخامات والألوان المضافة عليها.

رقم التصميم	التصميمات المقترحة للسيدات قبل تحديد الخامات المختلفة المضافة عليها	التصميمات المقترحة للسيدات بعد تحديد الخامات والألوان المضافة عليها
1		
2		

التصميمات المقترحة للسيدات بعد تحديد الخامات والألوان المضافة عليها	التصميمات المقترحة للسيدات قبل تحديد الخامات المختلفة المضافة عليها	رقم التصميم
		3
		4
		5
		6
		7

- مجموعة التصميمات المقترحة للأطفال في مرحلة الطفولة المبكرة (قبل / بعد)
تحديد الخامات والألوان المضافة عليها.

التصميمات المقترحة للأطفال بعد تحديد الخامات والألوان المضافة عليها	التصميمات المقترحة للأطفال قبل تحديد الخامات المختلفة المضافة عليها	رقم التصميم
		1
		2
		3
		4

التصميمات المقترحة للأطفال بعد تحديد الخامات والألوان المضافة عليها	التصميمات المقترحة للأطفال قبل تحديد الخامات المختلفة المضافة عليها	رقم التصميم
		5
		6
		7
		8

ثانياً: مرحلة تنفيذ التصميمات المقترحة التي تم اختيارها من قبل الأستاذة المتخصصةين في مجال الملابس والنسيج وعددهم (6) تصميمات للسيدات و(4) تصميمات للأطفال :

1. إعداد الباترون الخاص بكل تصميم مقترح على حدى.
2. تجهيز الأقمشة والخامات المختلفة المستخدمة في تنفيذ التصميمات المقترحة.
3. تشريح الباترون وتعشيقه على القماش.
4. قص التصميم وحيآكته وإضافة الخامات والتقنيات المختلفة عالية وتشطيبه بطريقة نظيفة وقد راعت الباحثان عند تنفيذ التصميمات المقترحة وضع تقنيات حياكة على التصميمات المنفذة (القطع الملبسيه) مناسبة لاستخدامها كحقيبة يد للسيدات بحيث يسهل غلق هذه التقنيات ليصبح التصميم المنفذ حقيبة يد للسيدات كما يمكن فتح هذه التقنيات ليصبح التصميم المنفذ قطعة ملبسيه، بذلك يكون قد تم عمل استحداث وظيفي للقطعة الملبسيه وتحويلها إلي حقيبة يد للسيدات، كما راعت الباحثان وضع هذه التقنيات بدون حدوث تشويه مظهر التصميم المنفذ سواء كان القطعة الملبسيه أو حقيبة اليد.

ثالثاً: مرحلة عمل استحداث وظيفي للتصميم المنفذ بمعنى تحويل استخدامه من قطعة ملبسيه إلى حقيبة يد للسيدات:

1. إعداد باترون للتصميم المقترح لحقيبة يد السيدات وذلك لعمل بطانه منفصلة لكل حقيبة على حدى.
 2. تجهيز قماش سالية الخاص بعمل بطانة حقيبة يد السيدات.
 3. وضع الباترون على القماش وأخذ العلامات.
 4. حياكة وتشطيب بطانة حقيبة اليد للسيدات بطريقة نظيفة، وتم تركيب تقنية لغلق البطانة من أعلى.
 5. عمل قاعدة مقواه لبطانة كل حقيبة وتغليفها بقماش السالية أثناء حياكة البطانة.
 6. غلق تقنيات الحياكة الموجودة على التصميم المنفذ (القطعة الملبسيه المنفذة) مسبقاً وذلك لعمل استحداث وظيفي لها واستخدامها كحقيبة يد للسيدات.
 7. إدخال بطانة الحقيبة بداخل الحقيبة المخصصة لها.
 8. إعداد وتجهيز الحزام الخاص بالحقيبة (يد الحقيبة).
 9. تركيب يد الحقيبة حتى يمكن حملها.
- وفيما يلي توصيف التصميمات المنفذة :

أ- التصميمات المنفذة كقطعة ملابس للسيدات وحقائب يد السيدات المستحدثة منها:

التصميم الأول			
التصميم المقترح (للقطعة الملبسيه)	التصميم المنفذ (للقطعة الملبسيه)	التصور المقترح لحقيبة يد السيدات	الحقيبة المنفذة (المستحدثة من التصميم المنفذ للقطة الملبسيه)
			
<p>توصيف التصميم المنفذ رقم (1)</p> <p>الاسم: صديري قصير (بليرو) مفتوح من الامام. الخامة: جينز ازرق داكن. الخامات والزخارف المضافة: فرنشات صغيرة من القطن - شرائط ستان ذات الوان واحجام مختلفة -قطعة من قماش الشمواه الجملي تم تشريحه على هيئة شرشيب. البطانة: قماش سالية ذات لون ازرق داكن. الخامات المضافة لعمل الاستحداث الوظيفي: شريط من الكباسين البلاستيك.</p>	<p>الحقيبة المستحدثة رقم (1)</p> <p>أثناء حياكة التصميم المنفذ رقم (1) تم عمل تقنيات الحياكة التالية:</p> <p>1- تم تركيب الطرف الموجب من شريط الكباسين على نهاية البطانة من أسفل بداية من خط نصف الأمام مار بخط الجنب الأيمن منتهى عند خط نصف الخلف.</p> <p>2- تركيب الطرف السالب من شريط الكباسين على نهاية البطانة من أسفل بداية من خط نصف الأمام مار بخط الجنب الأيسر منتهى عند خط نصف الخلف.</p>		
<p>للحصول على شكل الحقيبة المستحدثة رقم (1) من التصميم المنفذ رقم (1) يتم من خلال:</p> <p>1- الحصول على قاعدة الحقيبة ويد الحقيبة: تم غلق الكباسين (السالب مع الموجب) الموجودة على البطانة من أسفل بحيث يكون خط الجنب الأيمن على خط الجنب الأيسر وحردة الإبط على حردة الإبط وتكون حردة الإبط بخطوط الأكتاف هي يد الحقيبة.</p> <p>2- إدخال البطانة الخاصة بهذه الحقيبة داخلها.</p>			

التصميم الثاني			
التصميم المقترح (للقطعة الملبسيه)	التصميم المنفذ (للقطعة الملبسيه)	التصور المقترح لحقيبة يد السيدات	الحقيبة المنفذة (المستحدثة من التصميم المنفذ للقطعة الملبسيه)
			
<p>توصيف التصميم المنفذ رقم (2)</p> <p>الاسم: جونلة قصيرة. الخامة: جينز أزرق داكن. الخامات والزخارف المضافة: الجزء السفلي مشغول من الكروشيه بغرزة المروحة عدد 8 سطور من خيط مزوي ماركة (اليزا) صوف 3 فتلة سادة لون ازرق داكن وتم استخدام إبره كروشيه مقاس 2، تم تركيب كمر على الجونلة من أعلى ووضع سوسته معدنية من الأمام ووضع زرار معدني أعلى السوسته. بطانة الجونلة: قماش سالية ذات لون أزرق داكن. الخامات المضافة لعمل الاستحداث الوظيفي: سوسته بحجم اتساع ذيل بطانة الجونلة عند نقطة التقاء الكروشيه بالقماش، 2 أزرار كبس مغناطيسي.</p>	<p>الحقيبة المستحدثة رقم (2)</p> <p>أثناء حياكة التصميم المنفذ رقم (2) تم عمل تقنيات الحياكة التالية:</p> <p>1- تم تركيب السوستة على ذيل بطانة الجونلة من الخارج في الطبقة ما بين الجونلة وما بين البطانة، بحيث يتم تركيب إحدى أطراف السوسته على أمام بطانة الجونلة والطرف الآخر على خلف بطانة الجونلة. 2- تم تركيب عدد 2 أزرار كبس مغناطيسي سالب على كمر الجونلة بحيث يكون إحدى الأزرار على خط الجنب الأيمن والزرار الآخر على خط الجنب الأيسر للكمز. 3- تم تركيب عدد 2 أزرار كبس مغناطيسي موجب على أطراف يد الحقيبة.</p>		
<p>للحصول على شكل الحقيبة المستحدثة رقم (2) من التصميم المنفذ رقم (2) يتم من خلال</p> <p>1- الحصول على شكل قاعدة الحقيبة: تم غلق السوسته الموجودة على ذيل بطانة الجونلة. 2- تركيب يد الحقيبة :</p> <p>- تركيب زرار الكبس المغناطيسي الموجب الموجود على أحد أطراف يد الحقيبة مع زرار الكبس المغناطيسي السالب الموجود على إحدى جانبي كمر الجونلة، وتركيب زرار الكبس المغناطيسي الموجب الموجود على طرف يد الحقيبة الثاني مع زرار الكبس المغناطيسي السالب الموجود على الجانب الثاني من كمر الجونلة. 3- إدخال البطانة الخاصة بهذه الحقيبة داخلها.</p>			

التصميم الثالث			
التصميم المقترح (للقطعة الملبسبه)	التصميم المنفذ (للقطعة الملبسبه)	التصور المقترح لحقيبة يد السيدات	الحقيبة المنفذة (المستحدثة من التصميم المنفذ للقطعة الملبسبه)
			
<p>توصيف التصميم المنفذ رقم (3)</p> <p>الاسم: صيدري قصير (بليرو) مغلق من الأمام. الخامة: شمواه أسود اللون. الخامات والزخارف المضافة: شمواه أسود مقصوص على شكل شرشيب موضوع على الجانبين ومن أسفل خط وسط الأمبير، وشرائط من الستان ذات ألوان ومقاسات مختلفة. البطانة: قماش سالية لون أسود. الخامات المضافة لعمل الاستحداث الوظيفي: شريط من الكباسين البلاستيك ذات اللون الأسود.</p>		<p>الحقيبة المستحدثة رقم (3)</p> <p>أثناء حياكة التصميم المنفذ رقم (3) تم عمل تقنيات الحياكة التالية:</p> <p>1- تركيب الطرف الموجب من شريط الكباسين على طرفي ذيل البليرو من أسفل. 2- تركيب شريط كباسين على خط الكتف لإمكانية فتح خط الكتف وغلقه لوضع يد الحقيبة. 3- وضع عدد 2 كبسونه على كل طرف من أطراف يدين الحقيبة.</p>	
<p>للحصول على شكل الحقيبة المستحدثة رقم (3) من التصميم المنفذ رقم (3) يتم من خلال</p> <p>1- الحصول على قاعدة الحقيبة:</p> <p>- تم عمل قاعدة مستطيلة الشكل مقواه ومبطنة من قماش السالية وتم تثبيت الطرف السالب من شريط الكباسين على ضلعي المستطيل. - تم إغلاق الكباسين الموجبة الموجودة في ذيل البليرو بالكباسين السالبة الموجودة في قاعدة الحقيبة المعدة سابقاً.</p> <p>2- لتركيب يد الحقيبة:</p> <p>- تم غلق كباسين اليد الأمامية للحقيبة مع كباسين خطي الكتف الأمامي. - وتم غلق كباسين اليد الخلفية للحقيبة مع كباسين خطي الكتف الخلفي. - ثم تم غلق كباسين يدين الحقيبة معاً من الجهة الداخلية لليد. 3- تم إدخال البطانة الخاصة بهذه الحقيبة داخلها.</p>			

التصميم الرابع			
التصميم المقترح (للقطعة الملبسيه)	التصميم المنفذ (للقطعة الملبسيه)	التصور المقترح لحقيبة يد السيدات	الحقيبة المنفذة (المستحدثة من التصميم المنفذ للقطعة الملبسيه)
			
<p>توصيف التصميم المنفذ رقم (4)</p> <p>الاسم: صيديري طويل (جيليه) مفتوح من الأمام. الخامة: الكتان باللونين البني والبيج الفاتح. الخامات والزخارف المضافة: زخرفة من الأطراف بغرزة البطانية باستخدام خيط (كتونبرلية مصر البيضة) لون بُني وإبرة تطريز مقاس 7، وتم وضع عدد 3 أزرار بُني من العاج في الأمام. البطانة: قماش سالية لون بيج. الخامات المضافة لعمل الاستحداث الوظيفي: عدد 2 سوستة بحجم دوران الجليليه من أسفل.</p>	<p>الحقيبة المستحدثة رقم (4)</p> <p>أثناء حياكة التصميم المنفذ رقم (4) تم عمل تقنيات الحياكة التالية:</p> <p>1- تركيب السوستة الأولى: بداية من خط نصف الأمام الأيمن مروراً بخط الجنب الأيمن منتهية عند خط نصف الخلف.</p> <p>3- تركيب السوستة الثانية: بداية من خط نصف الأمام الأيسر مروراً بخط الجنب الأيسر منتهية عند خط نصف الخلف.</p> <p>4- تركيب عدد 2 أزرار عاج على خط الجنب الأيمن والأيسر وتحت حردة الابط.</p> <p>5- فتح عدد 2 عروة على أطراف يد الحقيبة بنفس مقاس الأزرار العاج الموجودين على جانبي الجليليه.</p>		
<p>للحصول على شكل الحقيبة المستحدثة رقم (4) من التصميم المنفذ رقم (4) يتم من خلال</p> <p>1- الحصول على قاعدة الحقيبة: تم غلق السوست الموجودة على طرفي ذيل الجليليه من اليمين للداخل ومن اليسار للداخل.</p> <p>2- الحصول على حجم الحقيبة:</p> <p>- تم ثني الجزء العلوي من الجليليه لداخل الجزء السفلي من الجليليه.</p> <p>3- تركيب يد الحقيبة :</p> <p>- تركيب العروة الموجودة على أحد أطراف يد الحقيبة مع الزرار الموجود على خط جنب الجليليه، وتركيب العروة الموجودة على الطرف الآخر من يد الحقيبة مع الزرار الموجود بالجانب الآخر من الجليليه.</p> <p>4- إدخال البطانة الخاصة بهذه الحقيبة داخلها.</p>			

التصميم الخامس			
التصميم المقترح (للقطعة الملبسيه)	التصميم المنفذ (للقطعة الملبسيه)	التصور المقترح لحقيبة يد السيدات	الحقيبة المنفذة (المستحدثة من التصميم المنفذ للقطعة الملبسيه)
			
<p>توصيف التصميم المنفذ رقم (5)</p> <p>الاسم: صيديري طويل (جيليه) مفتوح من الأمام. الخامة: شمواه زيتى فاتح.</p> <p>الخامات والزخارف المضافة: تم تقسيم الأمام الى 6 قطع ثم تم توصيل هذه القطع مع بعضها باستخدام خيط صوف مزوي ماركة (اليزا) 3 فتلة سادة لون (أبيض ونييتي) وتم استخدام إبرة كروشية مقاس 3 وتم استخدام غرزة البطانية لعمل إطار للقطع ثم تم عمل عدد من الأسطر بغرز مختلفة أعلى غرزة البطانية، وتم غلق الجزء العلوي من الجليليه باستخدام 2 زرار من العاج والجزء السفلى ما بعد الأمبير تم غلقه بواسطة سوستة معدنية يمكن فكها وتعشيقها مرة أخرى.</p> <p>البطانة: قماش سالية لون زيتي.</p> <p>الخامات المضافة لعمل الاستحداث الوظيفي: عدد 1 سوستة معدن كبيره ذو مشبك من أسفل يمكن خلعة وتركيبه بحجم دوران الامبير، وعدد 2 سوستة بحجم عرض نصف الأمام وعرض نصف الخلف.</p>	<p>أثناء حياكة التصميم المنفذ رقم (5) تم عمل تقنيات الحياكة التالية:</p> <p>1- تركيب سوستة من المعدن على خط الأمبير بداية من منتصف خط الأمام الأيمن مروراً بخط أمبير الخلف وصلنا إلى خط الأمام الأيسر، تم تدكيك سلسله من الكروشيه أسفل هذه السوسته.</p> <p>2- تم تركيب عدد 2 سوستة بالطريقة التي تم تركيب السوست بها في التصميم المنفذ رقم (4)</p> <p>3- عمل عدد 2 عروة بالكروشيه على جانبي الجاليله.</p> <p>4- تركيب 2 مشبك على أطراف يد الحقيبة.</p>		
<p>للحصول على شكل الحقيبة المستحدثة رقم (5) من التصميم المنفذ رقم (5) يتم من خلال</p> <p>1- الحصول على قاعدة الحقيبة: تم غلق السوست الموجودة على طرفي ذيل الجليليه من اليمين للداخل ومن اليسار للداخل.</p> <p>2- تركيب يد الحقيبة : تم خلع الجزء العلوي من الجليليه عن طريق فتح السوسته ونزع طرف السوستة من المشبك.</p> <p>3- إدخال البطانة الخاصة بهذه الحقيبة داخلها.</p> <p>4- شد السلسلة المدككة من الكروشيه وذلك لضم الحقيبة من أعلى.</p>	<p>5- تم عمل سلسله من الكروشيه وتم تدكيكها في الجليليه عند خط الأمبير للجليليه.</p>		

التصميم السادس			
التصميم المقترح (للقطعة الملبسيه)	التصميم المنفذ (للقطعة الملبسيه)	التصور المقترح لحقيبة يد السيدات	الحقيبة المنفذة (المستحدثة من التصميم المنفذ للقطعة الملبسيه)
			
<p>توصيف التصميم المنفذ رقم (6)</p> <p>الاسم: جاكيت بכול تايبير ومرد كروازية. الخامة: جوخ اللون الفوشية الفاتح. الخامات والزخارف المضافة: تم زخرفته بواسطة عدد أربع فيونكات مصنوعة من شرائط الستان ذات اللون الفوشية الفاتح وتم وضع قلبه في أعلى الجانب الأيسر من الجاكيت وتم تثبيت فيونكه فوق القلب، وتم قص قطعة من الجوخ على شكل شرشيب وتم تثبيتها مع خط حياكة حردة الإبط عند تركيب الكم. البطانة: قماش سالية لون فوشيه فاتح.. الخامات المضافة لعمل الاستحداث الوظيفي: شريط من الكباسين البلاستيك ذات اللون الفوشية.</p>		<p>الحقيبة المستحدثة رقم (6)</p> <p>أثناء حياكة التصميم المنفذ رقم (6) تم عمل تقنيات الحياكة التالية:</p> <p>1- ثني ذيل بطانة الجاكيت من أسفل حيث تم تركيبها بدون تثبيت خط ذيل البطانة في خط ذيل الجاكيت. 2- تركيب الطرف الموجب من شريط الكباسين على خط ذيل بطانة الجاكيت من الأمام. 3- تركيب الطرف السالب من شريط الكباسين على خط ذيل بطانة الجاكيت من الخلف. 4- تركيب عدد 2 عروه قماش على خطوط اكتاف الجاكيت من أعلى. 5- تركيب عدد 2 مشبك لطرفي يد الحقيبة.</p>	
<p>للحصول على شكل الحقيبة المستحدثة رقم (6) من التصميم المنفذ رقم (6) يتم من خلال</p> <p>1- الحصول على قاعدة الحقيبة:</p> <p>- تم غلق الكباسين (السالب مع الموجب) الموجود على ذيل بطانة الجاكيت. 2- تركيب يد الحقيبة :</p> <p>- تركيب المشبك الموجود بيد الحقيبة في العراوي الموجودة على خطوط الاكتاف. 3- إدخال البطانة الخاصة بهذه الحقيبة داخلها.</p>			

ب- التصميمات المنفذة كقطعة ملابسيه للأطفال في مرحلة الطفولة المبكرة
وحقائب يد السيدات المستحدثة منها:

التصميم الاول			
التصميم المقترح (للقطعة الملابسيه)	التصميم المنفذ (للقطعة الملابسيه)	التصور المقترح لحقيبة يد السيدات	الحقيبة المنفذة (المستحدثة من التصميم المنفذ للقطعة الملابسيه)
			
<p>توصيف التصميم المنفذ رقم (1)</p> <p>الاسم: فستان طفلة سن 6 سنوات.</p> <p>الخامة: الجزء العلوي للفستان مصنوع من الستان الأبيض اللون، الجزء السفلي من الفستان مصنوع من الجينز الأزرق الداكن والفاتح حيث تم قصة على هيئة فستونات للأمام والخلف.</p> <p>الخامات والزخارف المضافة: خرز لولى أبيض اللون، فيونكه من القماش الجينز .</p> <p>بطانة الفستان: قماش قطن لون أبيض للجزء العلوي ولون أزرق للجزء السفلي.</p> <p>الخامات المضافة لعمل الاستحداث الوظيفي: عدد 16 كبسونة صغيره، سلسله بها عدد 2 مشبك على الأطراف لعمل يد الحقيبة.</p>		<p>الحقيبة المستحدثة رقم (1)</p> <p>أثناء حياكة التصميم المنفذ رقم (1) تم عمل تقنيات الحياكة التالية:</p> <p>1- ثني ذيل بطانة الفستان من أسفل للخارج.</p> <p>2- تركيب الجانب الموجب من الكباسين على ذيل بطانة الفستان الأمامية.</p> <p>3- تركيب الجانب السالب من الكباسين على ذيل بطانة الفستان الخلفية.</p> <p>4- تم غلق خطوط الأكتاف بعدد 3كباسين على الكتف الأيمن وعدد 3 كباسين على الكتف الأيسر .</p> <p>5- تم وضع عدد 2 عروة على جانبي الفستان على خطي الوسط يمين ويسار .</p>	
<p>للحصول على شكل الحقيبة المستحدثة رقم (1) من التصميم المنفذ رقم (1) يتم من خلال</p> <p>1- الحصول على قاعدة الحقيبة: تم غلق الكباسين (السالب مع الموجب) الموجود على ذيل بطانة الفستان.</p> <p>2- تركيب يد الحقيبة : يد الحقيبة عبارة عن سلسله تنتهي بمشبك عند كل طرف.</p> <p>يتم فتح الكباسين الموجودة على اكتاف الفستان، ثم يتم إدخال الجزء العلوي من الفستان داخل الجزء السفلي من الفستان، ثم يتم وضع مشبك يد الحقيبة في العروة الموجودة على خط وسط الفستان.</p> <p>3- إدخال البطانة الخاصة بهذه الحقيبة داخلها.</p>			

التصميم الثانى			
التصميم المقترح (للقطعة الملبسيه)	التصميم المنفذ (للقطعة الملبسيه)	التصور المقترح لحقيبة يد السيدات	الحقيبة المنفذة (المستحدثة من التصميم المنفذ للقطعة الملبسيه)
			
<p>توصيف التصميم المنفذ رقم (2)</p> <p>الاسم: فستان طفلة سن 5 سنوات بوسط ساقط وحمامة كتف.</p> <p>الخامة: قماش جينز أزرق داكن.</p> <p>الخامات والزخارف المضافة: جوبيير على شكل ورد ألوان وأحجام مختلفة، خرز لولى أبيض اللون، شريط زخرفي من الكتان المطرز.</p> <p>الخامات المضافة لعمل الاستحداث الوظيفي : سوستة بحجم الوسط الساقط لون أزرق داكن، عدد أربع كباسين.</p>		<p>الحقيبة المستحدثة رقم (2)</p> <p>أثناء حياكة التصميم المنفذ رقم (2) تم عمل تقنيات الحياكة التالية:</p> <p>- تركيب سوستة على خط الوسط الساقط.</p> <p>- تثبيت حمامة الفستان بعدد أربع كباسين حيث يمكن فك وتركيب الحمامة بواسطة هذه الكباسين.</p>	
<p>للحصول على شكل الحقيبة المستحدثة رقم (2) من التصميم المنفذ رقم (2) يتم من خلال</p> <p>1- الحصول على قاعدة الحقيبة: تم رفع الجزء السفلي من الفستان للداخل تجاه خط الوسط، ثم غلق السوستة الموجود على خط وسط الفستان.</p> <p>2- تركيب يد الحقيبة : يتم خلع حمامة الفستان وتركيبها مرة أخرى بحيث تكون الحمامة كامله في الأمام من خلال الكباسين الموجودة على أمام الفستان، والأخرى تكون في الخلف بنفس الطريقة.</p> <p>3- إدخال البطانة الخاصة بهذه الحقيبة داخلها.</p>			

التصميم الثالث			
التصميم المقترح (للقطعة الملابسيه)	التصميم المنفذ (للقطعة الملابسيه)	التصور المقترح لحقيبة يد السيدات	الحقيبة المنفذة (المستحدثة من التصميم المنفذ للقطعة الملابسيه)
			
<p>توصيف التصميم المنفذ رقم (3)</p> <p>الاسم: جاكيت طفلة سن 4 سنوات بدون كولة. الخامة: (waterproof) كابتونيه لون اسود. الخامات والزخارف المضافة: سلسلة لون أسود، 4 أزرار. الخامات المضافة لعمل الاستحداث الوظيفي : عدد 6 كباسين لون أسود .</p>		<p>الحقيبة المستحدثة رقم (3)</p> <p>أثناء إعداد الباترون تم إطالة باترون أمام الجاكيت عن باترون خلف الجاكيت بمقدار قاعدة الحقيبة 10سم. أثناء حياكة التصميم المنفذ رقم (3) تم عمل تقنيات الحياكة التالية:</p> <ul style="list-style-type: none"> - تركيب الكابسين السالبة على خط ذيل أمام الجاكيت من الخارج. - تركيب الكابسين الموجبة على خط ذيل خلف الجاكيت من الخارج. - تشبيك حلقتين سلسلة في السلسلة الموجودة على الجاكيت عند نقطة التقاء خطوط الأكتاف مع حرد الرقبة. 	
<p>للحصول على شكل الحقيبة المستحدثة رقم (3) من التصميم المنفذ رقم (3) يتم من خلال</p> <ol style="list-style-type: none"> 1- الحصول على شكل قاعدة الحقيبة من التصميم المنفذ رقم (3): تم ثني ذيل الجاكيت الأمامي إلى الخلف لغلق الكباسين. 2- تركيب يد الحقيبة : يد الحقيبة عباره عن سلسلة تنتهى عند الأطراف بمشك يتم تركيبه المشبك في حلقتي السلسلة الموجودة أعلى الكتف. 3- إدخال البطانة الخاصة بهذه الحقيبة داخلها، ثم تم إدخال قاعدة الحقيبة الخاصة بها داخل البطانة. 			

التصميم الرابع			
التصميم المقترح (للقطعة الملابسيه)	التصميم المنفذ (للقطعة الملابسيه)	التصور المقترح لحقيبة يد السيدات	الحقيبة المنفذة (المستحدثة من التصميم المنفذ للقطعة الملابسيه)
			
<p>توصيف التصميم المنفذ رقم (4)</p> <p>الاسم: جونلة طفلة سن 6 سنوات. الخامة: جينز أزرق داكن. بطانة الجونلة: قماش سالية لون أزرق. الخامات والزخارف المضافة: جوبيير لون أبيض. الخامات المضافة لعمل الاستحداث الوظيفي : شريط من الكباسين البلاستيك، عدد 2 أزرار كبس مغناطيسي.</p>		<p>الحقيبة المستحدثة رقم (4)</p> <p>أثناء حياكة التصميم المنفذ رقم (4) تم عمل تقنيات الحياكة التالية:</p> <p>1- تركيب شريط الكباسين من الطرف الموجب على خطي ذيل بطانة الجونلة.</p> <p>2- تم تركيب عدد 2 أزرار كبس مغناطيسي سالب على كمر الجونلة بحيث يكون زرار على خط الجنب الأيمن للجونلة وزرار آخر على خط الجنب الأيسر للجونلة.</p> <p>3- تم تركيب عدد 2 أزرار كبس مغناطيسي موجب على أطراف يد الحقيبة.</p>	
<p>للحصول على شكل الحقيبة المستحدثة رقم (4) من التصميم المنفذ رقم (4) يتم من خلال</p> <p>1- الحصول على شكل قاعدة الحقيبة من التصميم المنفذ رقم (4):</p> <p>- تم عمل قاعدة مستطيلة الشكل مقواه بالبطانة وتم تثبيت الطرف السالب من شريط الكباسين على ضلعي المستطيل.</p> <p>- تم إغلاق الكباسين الموجبة الموجودة في ذيل بطانة الجونلة بالكباسين السالبة الموجودة في قاعدة الحقيبة المعدة سابقاً .</p> <p>2- تركيب يد الحقيبة :</p> <p>- تم غلق زرار الكبس المغناطيسي السالب الموجود علي كمر الجونلة بزرار الكبس المغناطيسي الموجب الموجود على أطراف يد الحقيبة.</p> <p>3- إدخال البطانة الخاصة بهذه الحقيبة داخلها.</p>			

رابعاً: إعداد أدوات البحث وإجازتها:

1. استبيان آراء المتخصصين :

استبيان آراء المتخصصين في مجال الملابس والنسيج بهدف التعرف على آراء المتخصصين في التصميمات الستة المنفذة للسيدات وآرائهن في التصميمات الأربع المنفذة للأطفال وأيضاً آراء المتخصصين نحو حقائب يد السيدات المستحدثة من التصميمات المنفذة واشتملت على (24) عبارة بموجب (120) درجة منهم عدد (12) عبارة خاصة بالتصميم المنفذ كقطة ملبسيه، وعدد (12) عبارة خاصة بالحقيبة المستحدثة من القطعة الملبسيه، ويتكون الاستبيان من ميزان خماسي (أوافق بشدة- أوافق - أوافق إلى حد ما - غير موافق - غير موافق تماماً) حيث يتم توزيع الدرجات بموجب خمس درجات لأوافق بشدة وأربع درجات لأوافق وثلاث لأوافق إلى حد ما ودرجتان لغير موافق ودرجة لغير موافق تماماً ملحق رقم (1).

صدق وثبات أدوات البحث:

صدق الاستبيان:

يقصد بالصدق هو أن يقيس المقياس ما وضع لقياسه، وقد أجرى اختبار الصدق للتأكد من صدق الاستبيان من حيث صدق المحتوى حيث تم تحديد أهداف البحث وتساؤلاته وترجمة ذلك في شكل فروض، وكذلك مراجعة بعض الدراسات والأبحاث السابقة، ثم وضع الأسئلة التي تغطي أهداف وتساؤلات الدراسة.

الصدق باستخدام الاتساق الداخلي بين الدرجة الكلية لكل محور والدرجة الكلية للاستبيان : تم حساب الصدق باستخدام الاتساق الداخلي وذلك بحساب معامل الارتباط (معامل ارتباط بيرسون) بين الدرجة الكلية لكل محور (الجانب الجمالي، الجانب الوظيفي، الجانب التقني) والدرجة الكلية للاستبيان، والجدول (1) يوضح ذلك :

جدول (1) قيم معاملات الارتباط بين درجة كل محور ودرجة الاستبيان

المحاور	الارتباط	الدالة
المحور الأول : الجانب الجمالي	0.882	0.01
المحور الثاني : الجانب الوظيفي	0.961	0.01
المحور الثالث : الجانب التقني	0.792	0.01

يتضح من جدول (1) أن معاملات الارتباط كلها دالة عند مستوى (0.01) لاقتربها من الواحد الصحيح مما يدل على صدق وتجانس محاور الاستبيان.

الثبات :

يقصد بالثبات reability دقة الاختبار في القياس والملاحظة، وعدم تناقضه مع نفسه، واتساقه واطراده فيما يزودنا به من معلومات عن سلوك المفحوص، وهو النسبة بين تباين الدرجة على الاستبيان التي تشير إلى الأداء الفعلي للمفحوص، وتم حساب الثبات عن طريق:

1- معامل الفا كرونباخ Alpha Cronbach

2- طريقة التجزئة النصفية Split-half

جدول (2) قيم معامل الثبات لمحاو الاستبيان

المحاو	معامل الفا	التجزئة النصفية
المحو الأول : الجانب الجمالي	0.892	0.920 – 0.855
المحو الثاني : الجانب الوظيفي	0.742	0.771 – 0.706
المحو الثالث : الجانب التقني	0.915	0.946 – 0.873
ثبات الاستبيان ككل	0.837	0.860 – 0.792

يتضح من الجدول السابق أن جميع قيم معاملات الثبات : معامل الفا، التجزئة النصفية، دالة عند مستوى 0.01 مما يدل على ثبات الاستبيان.

2. استبيان المستهلكات :

استبيان آراء المستهلكات (الأمهات) بهدف التعرف على آرائهن في الستة تصميمات المنفذة للسيدات وآرائهن في التصميمات الأربع المنفذة للأطفال وأيضا آراء المستهلكات نحو حقائب يد السيدات المستحدثة من التصميمات المنفذة واشتملت على (10) عبارات بموجب (50) درجة منهم عدد (5) عبارات خاصة بالتصميم المنفذ كقطة ملبسيه، وعدد (5) عبارات خاصة بالحقيبة المستحدثة من القطعة الملبسيه، ويتكون الاستبيان من ميزان خماسي (أوافق بشدة- أوافق - أوافق إلى حد ما - غير موافق - غير موافق تماماً) حيث يتم توزيع الدرجات بموجب خمس درجات لأوافق بشدة وأربع درجات لأوافق وثلاث درجات لأوافق إلى حد ما ودرجتان لغير موافق ودرجة لغير موافق تماماً. ملحق رقم (2).

صدق الاستبيان : يقصد به قدرة الاستبيان على قياس ما وضع لقياسه.

صدق الاتساق الداخلي :

تم حساب الصدق باستخدام الاتساق الداخلي وذلك بحساب معامل الارتباط (معامل ارتباط بيرسون) بين درجة كل عبارة والدرجة الكلية للاستبيان، والجدول التالي يوضح ذلك:

جدول (3) قيم معاملات الارتباط بين درجة

كل عبارة والدرجة الكلية للاستبيان

م	الارتباط	الدالة
-1	0.772	0.01
-2	0.924	0.01
-3	0.803	0.01
-4	0.631	0.05
-5	0.851	0.01

يتضح من الجدول أن معاملات الارتباط كلها دالة عند مستوى (0.05 - 0.01) لاقتربها من الواحد الصحيح مما يدل على صدق وتجانس عبارات الاستبيان.

الثبات:

يقصد بالثبات reability دقة الاختبار في القياس والملاحظة، وعدم تناقضه مع نفسه، واتساقه واطراده فيما يزودنا به من معلومات عن سلوك المفحوص، وهو النسبة بين تباين الدرجة على الاستبيان التي تشير إلى الأداء الفعلي للمفحوص، و تم حساب الثبات عن طريق :

1- معامل الفا كرونباخ Alpha Cronbach

2- طريقة التجزئة النصفية Split-half

جدول (4) قيم معامل الثبات للاستبيان

التجزئة النصفية	معامل الفا	
0.956 – 0.881	0.923	ثبات الاستبيان ككل

يتضح من الجدول السابق أن جميع قيم معاملات الثبات : معامل الفا، التجزئة النصفية، دالة عند مستوى 0.01 مما يدل على ثبات الاستبيان.

نتائج البحث ومناقشتها

الفرض الأول :

"توجد فروق ذات دلالة إحصائية بين التصميمات الست المنفذة "ملابس، حقائب" للسيدات في تحقيق الجانب الجمالي وفقا لآراء المتخصصين"

وللتحقق من هذا الفرض تم حساب تحليل التباين لمتوسط درجات التصميمات الست المنفذة "ملابس، حقائب" للسيدات في تحقيق الجانب الجمالي، والجدول التالي يوضح ذلك :

جدول (5) تحليل التباين لمتوسط درجات التصميمات الست المنفذة لملابس السيدات في تحقيق الجانب الجمالي وفقا لآراء المتخصصين

الدالة	قيمة (ف)	درجات الحرية	متوسط المربعات	مجموع المربعات	الجانب الجمالي "الملابس"
0.01 دال	47.997	5	1181.231	5906.155	بين المجموعات
		60	24.611	1476.630	داخل المجموعات
		65		7382.785	المجموع

يتضح من جدول (5) إن قيمة (ف) كانت (47.997) وهى قيمة دالة إحصائيا عند مستوى (0.01)، مما يدل على وجود فروق بين التصميمات الست المنفذة لملابس السيدات في تحقيق الجانب الجمالي وفقا لآراء المتخصصين، ولمعرفة اتجاه الدلالة تم تطبيق اختبار LSD للمقارنات المتعددة والجدول التالي يوضح ذلك :

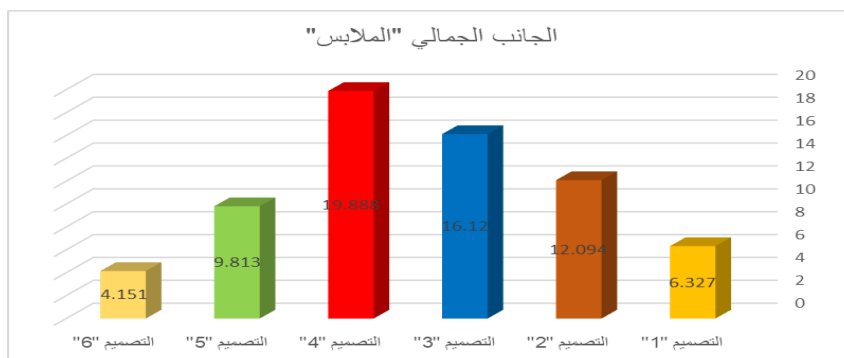
جدول (6) اختبار LSD للمقارنات المتعددة

التصميم "6"	التصميم "5"	التصميم "4"	التصميم "3"	التصميم "2"	التصميم "1"	الجانب الجمالي "الملابس"
4.151 = م	9.813 = م	19.888 = م	16.120 = م	12.094 = م	6.327 = م	التصميم "1"
					-	التصميم "2"
				**4.026	**9.793	التصميم "3"
		-	**3.768	**7.794	**13.561	التصميم "4"
	-	**10.075	**6.307	*2.281	**3.486	التصميم "5"
-	**5.662	**15.737	**11.969	**7.943	*2.176	التصميم "6"

بدون نجوم غير دال

* دال عند 0.05

** دال عند 0.01



شكل (1) يوضح متوسط درجات التصميّمات الست المنفّذة لملابس السيدات في تحقيق الجانب الجمالي وفقاً لآراء المتخصّصين من الجدول (6) والشكل (1) يتضح أن :

1. وجود فروق دالة إحصائية بين التصميّمات الست المنفّذة لملابس السيدات في تحقيق الجانب الجمالي وفقاً لآراء المتخصّصين عند مستوي دلالة 0.01، فنجد أن التصميم "4" كان أفضل التصميّمات، يليه التصميم "3"، ثم التصميم "2"، ثم التصميم "5"، ثم التصميم "1"، وأخيراً التصميم "6".

2. كما توجد فروق عند مستوي دلالة 0.05 بين التصميم "1" والتصميم "6" لصالح التصميم "1"، كما توجد فروق عند مستوي دلالة 0.05 بين التصميم "2" والتصميم "5" لصالح التصميم "2".

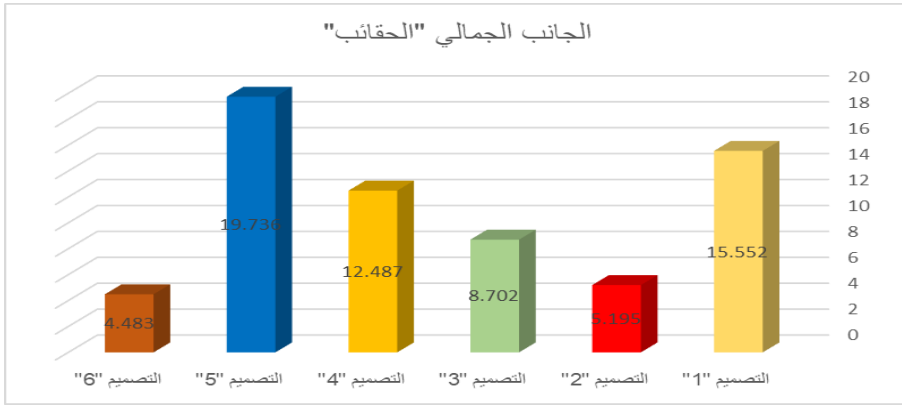
جدول (7) تحليل التباين لمتوسط درجات التصميّمات الست المنفّذة لحقائب السيدات في تحقيق الجانب الجمالي وفقاً لآراء المتخصّصين

الدلالة	قيمة (ف)	درجات الحرية	متوسط المربعات	مجموع المربعات	الجانب الجمالي "لحقائب السيدات"
0.01 دال	34.468	5	1150.031	5750.154	بين المجموعات
		60	33.365	2001.909	داخل المجموعات
		65		7752.063	المجموع

يتضح من جدول (7) إن قيمة (ف) كانت (34.468) وهي قيمة دالة إحصائية عند مستوى (0.01)، مما يدل على وجود فروق بين التصميّمات الست المنفّذة لحقائب السيدات في تحقيق الجانب الجمالي وفقاً لآراء المتخصّصين، ولمعرفة اتجاه الدلالة تم تطبيق اختبار LSD للمقارنات المتعددة والجدول التالي يوضح ذلك :

جدول (8) اختبار LSD للمقارنات المتعددة

التصميم "6"	التصميم "5"	التصميم "4"	التصميم "3"	التصميم "2"	التصميم "1"	الجانب الجمالي "لحقائب يد السيدات"
4.483 = م	19.736 = م	12.487 = م	8.702 = م	5.195 = م	15.552 = م	التصميم "1"
					-	التصميم "2"
				-	**10.357	التصميم "3"
			**3.785	**3.507	**6.850	التصميم "4"
		-	**7.249	**7.292	**3.065	التصميم "5"
	-	**8.004	**11.034	**14.541	**4.184	التصميم "6"
-	**15.253	**8.004	**4.219	0.712	**11.069	



شكل (2) يوضح متوسط درجات التصميمات الست المنفذة لحقائب السيدات في تحقيق الجانب الجمالي وفقاً لآراء المتخصصين

من الجدول (8) والشكل (2) يتضح أن :

وجود فروق دالة إحصائية بين التصميمات الست المنفذة لحقائب السيدات في تحقيق الجانب الجمالي وفقاً لآراء المتخصصين عند مستوى دلالة 0.01، فنجد أن التصميم "5" كان أفضل التصميمات، يليه التصميم "1"، ثم التصميم "4"، ثم التصميم "3"، ثم التصميم "2"، وأخيراً التصميم "6"، بينما لا توجد فروق بين التصميم "2" والتصميم "6".

ومما سبق يتضح أن هناك درجة قبول ونجاح للتصميمات المنفذة (ملابس - حقائب) للسيدات في ضوء تقييم المتخصصين للجانب الجمالي، حيث حصلت التصميمات المنفذة على نسبة مرتفعة تدل على أن هناك توافق بين الخامات والألوان المستخدمة في تنفيذ التصميمات، كما حصلت على نسبة مرتفعة في تحقق عنصر التنوع والتجديد، وحصلت أيضاً على نسبة مرتفعة تثبت أن تقنيات الحياكة المضافة إلى القطعة الملابسية بغرض تحويلها إلى حقيبة يد للسيدات لا تشوه مظهرها كقطعة ملابسية والعكس مما يؤكد أن توليف الخامات والتقنيات المستخدمة لأثراء الجانب الجمالي للتصميمات المنفذة وحقائب اليد المستحدثة منها مناسبة وملئمة للاستخدام، وتتفق هذه النتيجة مع (أماني حمدي: 2011)، (علي السيد: 2014) وبناءً على ما سبق تم قبول الفرض الأول.

الفرض الثاني :

"توجد فروق ذات دلالة إحصائية بين التصميمات الست المنفذة "ملابس، حقائب" للسيدات في تحقيق الجانب الوظيفي وفقاً لآراء المتخصصين"

وللتحقق من هذا الفرض تم حساب تحليل التباين لمتوسط درجات التصميمات الست المنفذة "ملابس، حقائب" للسيدات في تحقيق الجانب الوظيفي، والجدول التالي يوضح ذلك :

جدول (9) تحليل التباين لمتوسط درجات التصميمات الست المنفذة لملابس السيدات في تحقيق الجانب الوظيفي وفقاً لآراء المتخصصين

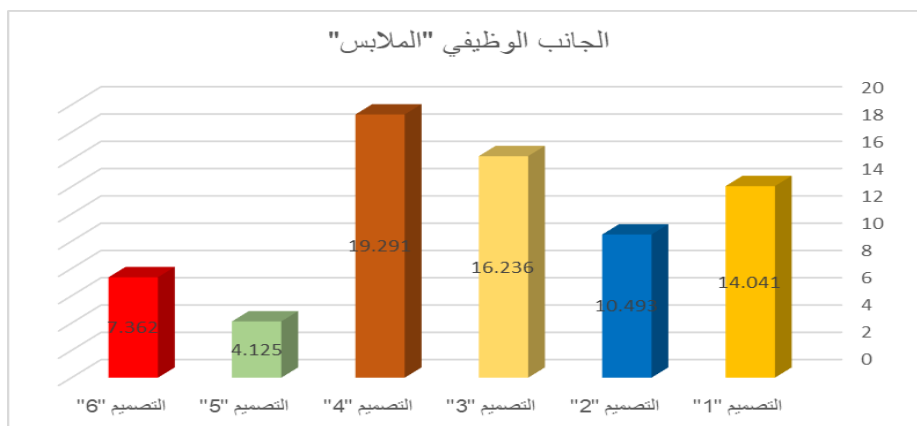
الدلالة	قيمة (ف)	درجات الحرية	متوسط المربعات	مجموع المربعات	الجانب الوظيفي "الملابس"
0.01 دال	59.384	5	1199.931	5999.655	بين المجموعات
		60	20.206	1212.384	داخل المجموعات
		65		7212.039	المجموع

يتضح من جدول (9) إن قيمة (ف) كانت (59.384) وهي قيمة دالة إحصائية عند مستوى (0.01)، مما يدل على وجود فروق بين التصميمات الست المنفذة لملابس السيدات في تحقيق

الجانب الوظيفي وفقا لآراء المتخصصين، ولمعرفة اتجاه الدلالة تم تطبيق اختبار LSD للمقارنات المتعددة والجدول التالي يوضح ذلك :

جدول (10) اختبار LSD للمقارنات المتعددة

التصميم "6" م = 7.362	التصميم "5" م = 4.125	التصميم "4" م = 19.291	التصميم "3" م = 16.236	التصميم "2" م = 10.493	التصميم "1" م = 14.041	الجانب الوظيفي "الملابس"
					-	التصميم "1"
				-	**3.548	التصميم "2"
			-	**5.743	*2.195	التصميم "3"
		-	**3.055	**8.798	**5.250	التصميم "4"
	-	**15.166	**12.111	**6.368	**9.916	التصميم "5"
-	**3.237	**11.929	**8.874	**3.131	**6.679	التصميم "6"



شكل (3) يوضح متوسط درجات التصميمات الست المنفذة لملابس السيدات في تحقيق الجانب الوظيفي وفقا لآراء المتخصصين

من الجدول (10) والشكل (3) يتضح أن :

- وجود فروق دالة إحصائية بين التصميمات الست المنفذة لملابس السيدات في تحقيق الجانب الوظيفي وفقا لآراء المتخصصين عند مستوي دلالة 0.01، فنجد أن التصميم "4" كان أفضل التصميمات، يليه التصميم "3"، ثم التصميم "1"، ثم التصميم "2"، ثم التصميم "6"، وأخيرا التصميم "5".
- كما توجد فروق عند مستوي دلالة 0.05 بين التصميم "1" والتصميم "3" لصالح التصميم "3".

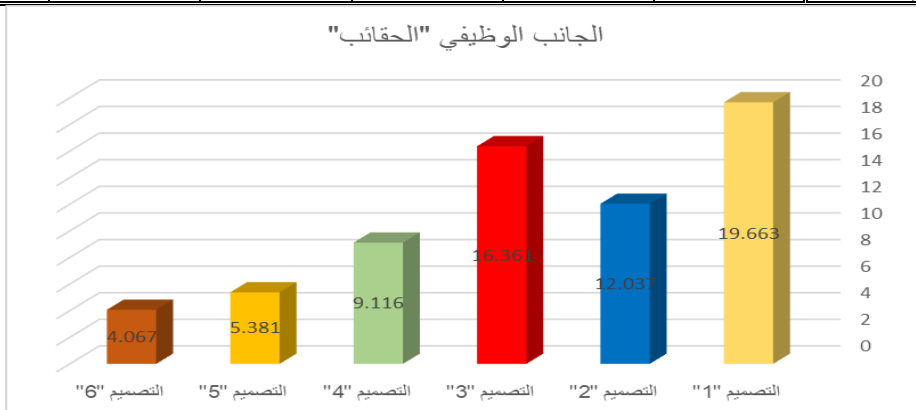
جدول (11) تحليل التباين لمتوسط درجات التصميمات الست المنفذة لحقائب السيدات في تحقيق الجانب الوظيفي وفقا لآراء المتخصصين

الدلالة	قيمة (ف)	درجات الحرية	متوسط المربعات	مجموع المربعات	الجانب الوظيفي "الحقائب"
0.01 دال	62.851	5	1204.741	6023.706	بين المجموعات
		60	19.168	1150.085	داخل المجموعات
		65		7173.791	المجموع

يتضح من جدول (11) إن قيمة (ف) كانت (62.851) وهي قيمة دالة إحصائية عند مستوى (0.01)، مما يدل على وجود فروق بين التصميمات الست المنفذة لحقائب السيدات في تحقيق الجانب الوظيفي وفقا لآراء المتخصصين، ولمعرفة اتجاه الدلالة تم تطبيق اختبار LSD للمقارنات المتعددة والجدول التالي يوضح ذلك :

جدول (12) اختبار LSD للمقارنات المتعددة

التصميم "6"	التصميم "5"	التصميم "4"	التصميم "3"	التصميم "2"	التصميم "1"	الجانب الوظيفي "الحقائب"
4.067 = م	5.381 = م	9.116 = م	16.361 = م	12.037 = م	19.663 = م	
					-	التصميم "1"
				-	**7.626	التصميم "2"
			-	**4.324	**3.302	التصميم "3"
		-	**7.245	*2.921	**10.547	التصميم "4"
	-	**3.735	**10.980	**6.656	**14.282	التصميم "5"
-	1.314	**5.049	**12.294	**7.970	**15.596	التصميم "6"



شكل (4) يوضح متوسط درجات التصميمات الست المنفذة لحقائب

السيدات في تحقيق الجانب الوظيفي وفقا لآراء المتخصصين

من الجدول (12) والشكل (4) يتضح أن :

1. وجود فروق دالة إحصائية بين التصميمات الست المنفذة لحقائب السيدات في تحقيق الجانب الوظيفي وفقا لآراء المتخصصين عند مستوي دلالة 0.01، فنجد أن التصميم "1" كان أفضل التصميمات، يليه التصميم "3"، ثم التصميم "2"، ثم التصميم "4"، ثم التصميم "5"، وأخيرا التصميم "6".
 2. كما توجد فروق عند مستوي دلالة 0.05 بين التصميم "2" والتصميم "4" لصالح التصميم "2".
 3. بينما لا توجد فروق بين التصميم "5" والتصميم "6".
- ومما سبق يتضح أن هناك درجة قبول ونجاح للتصميمات المنفذة (ملابس - حقائب) للسيدات في ضوء تقييم المتخصصين للجانب الوظيفي، حيث حصلت التصميمات المنفذة على نسبة مرتفعة في تحقيق عنصر الراحة وسهولة الارتداء وسهولة العناية بها، كما حصلت على نسبة مرتفعة في الأداء الوظيفي المنفذة من أجله، وأن التقنيات والخياطات والإضافات الموجودة على القطعة المنفذة (كحقيبة يد للسيدات) لا تعيق استخدامها كقطعة ملابسية والعكس، مما يؤكد أن توليف الخامات والتقنيات المستخدمة لأداء الجانب الوظيفي للتصميمات المنفذة وحقائب اليد المستحدثة منها مناسبة وملئمة للاستخدام، وتتفق هذه النتيجة مع (مروة ممدوح ، سالي أحمد: 2010)، (هديل حسن إبراهيم رأفت: 2011) وبناءً على ما سبق تم قبول الفرض الثاني.

الفرض الثالث :

"توجد فروق ذات دلالة إحصائية بين التصميمات الست المنفذة "ملابس، حقائب" للسيدات في تحقيق الجانب التقني وفقا لآراء المتخصصين"

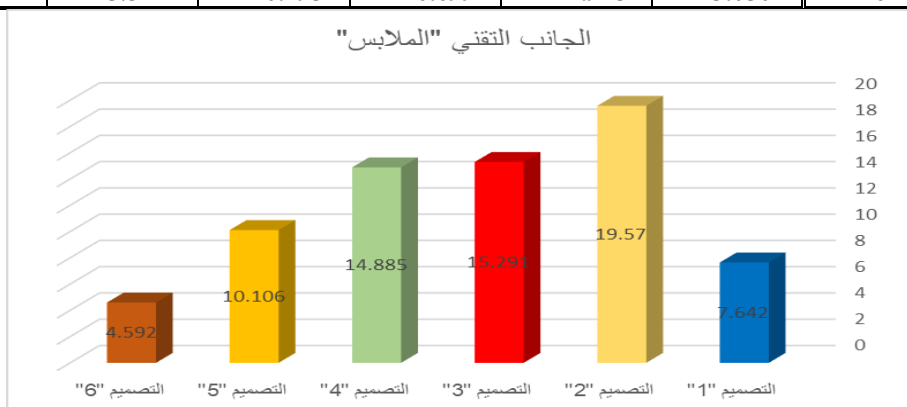
وللتحقق من هذا الفرض تم حساب تحليل التباين لمتوسط درجات التصميمات الست المنفذة "ملابس، حقائب" للسيدات في تحقيق الجانب التقني، والجدول التالي يوضح ذلك:
جدول (13) تحليل التباين لمتوسط درجات التصميمات الست المنفذة
لملابس السيدات في تحقيق الجانب التقني وفقا لآراء المتخصصين

الدلالة	قيمة (ف)	درجات الحرية	متوسط المربعات	مجموع المربعات	الجانب التقني "الملابس"
0.01 دال	45.853	5	1177.080	5885.398	بين المجموعات
		60	25.671	1540.236	داخل المجموعات
		65		7425.634	المجموع

يتضح من جدول (13) إن قيمة (ف) كانت (45.853) وهي قيمة دالة إحصائياً عند مستوى (0.01)، مما يدل على وجود فروق بين التصميمات الست المنفذة لملابس السيدات في تحقيق الجانب التقني وفقا لآراء المتخصصين، ولمعرفة اتجاه الدلالة تم تطبيق اختبار LSD للمقارنات المتعددة والجدول التالي يوضح ذلك :

جدول (14) اختبار LSD للمقارنات المتعددة

التصميم "1"	التصميم "2"	التصميم "3"	التصميم "4"	التصميم "5"	التصميم "6"	الجانب التقني "الملابس"
7.642 = م	19.570 = م	15.291 = م	14.885 = م	10.106 = م	4.592 = م	التصميم "1"
-	-	-	-	-	-	التصميم "2"
**11.928	**4.279	-	-	-	-	التصميم "3"
**7.649	**4.685	0.406	-	-	-	التصميم "4"
**7.243	**9.464	**5.185	**4.779	-	-	التصميم "5"
*2.464	**14.978	**10.699	**10.293	**5.514	-	التصميم "6"
**3.050						



شكل (5) يوضح متوسط درجات التصميمات الست المنفذة لملابس السيدات في تحقيق الجانب التقني وفقا لآراء المتخصصين

من الجدول (14) والشكل (5) يتضح أن :

1- وجود فروق دالة إحصائياً بين التصميمات الست المنفذة لملابس السيدات في تحقيق الجانب التقني وفقا لآراء المتخصصين عند مستوى دلالة 0.01، فنجد أن التصميم "2" كان أفضل التصميمات، يليه التصميم "3"، ثم التصميم "4"، ثم التصميم "5"، ثم التصميم "1"، وأخيراً التصميم "6".

- 2- كما توجد فروق عند مستوي دلالة 0.05 بين التصميم "1" والتصميم "5" لصالح التصميم "5".
3- بينما لا توجد فروق بين التصميم "3" والتصميم "4".

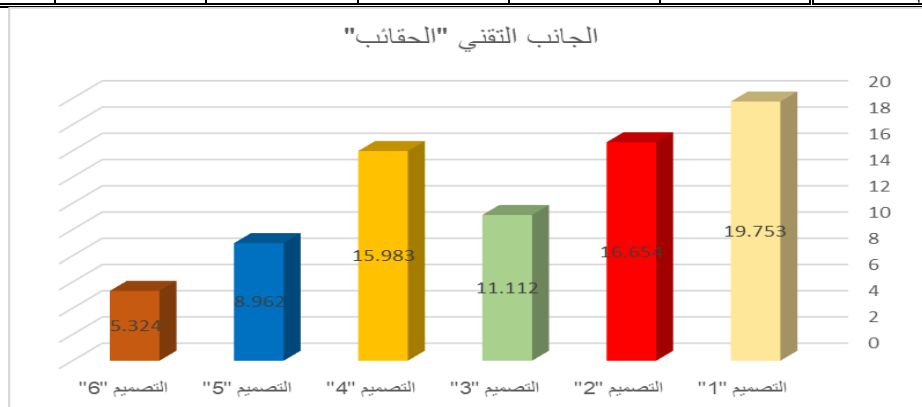
جدول (15) تحليل التباين لمتوسط درجات التصميمات الست المنفذة لحقائب السيدات في تحقيق الجانب التقني وفقاً لآراء المتخصصين

الدلالة	قيمة (ف)	درجات الحرية	متوسط المربعات	مجموع المربعات	الجانب التقني "الحقائب"
0.01 دال	30.220	5	1136.916	5684.578	بين المجموعات
		60	37.622	2257.290	داخل المجموعات
		65		7941.868	المجموع

يتضح من جدول (15) إن قيمة (ف) كانت (30.220) وهي قيمة دالة إحصائياً عند مستوى (0.01)، مما يدل على وجود فروق بين التصميمات الست المنفذة لحقائب السيدات في تحقيق الجانب التقني وفقاً لآراء المتخصصين، ولمعرفة اتجاه الدلالة تم تطبيق اختبار LSD للمقارنات المتعددة والجدول التالي يوضح ذلك :

جدول (16) اختبار LSD للمقارنات المتعددة

التصميم "1"	التصميم "2"	التصميم "3"	التصميم "4"	التصميم "5"	التصميم "6"	الجانب التقني "الحقائب"
19.753 = م	16.654 = م	11.112 = م	15.983 = م	8.962 = م	5.324 = م	
-	-	-	-	-	-	التصميم "1"
**3.099	-	-	-	-	-	التصميم "2"
**8.641	**5.542	-	-	-	-	التصميم "3"
**3.770	0.671	**4.871	-	-	-	التصميم "4"
**10.791	**7.692	*2.150	**7.021	-	-	التصميم "5"
**14.429	**11.330	**5.788	**10.659	**3.638	-	التصميم "6"



شكل (6) يوضح متوسط درجات التصميمات الست المنفذة لحقائب السيدات في تحقيق الجانب التقني وفقاً لآراء المتخصصين

من الجدول (16) والشكل (6) يتضح أن :

1. وجود فروق دالة إحصائياً بين التصميمات الست المنفذة لحقائب السيدات في تحقيق الجانب التقني وفقاً لآراء المتخصصين عند مستوي دلالة 0.01، فنجد أن التصميم "1" كان أفضل التصميمات، يليه التصميم "2"، ثم التصميم "4"، ثم التصميم "3"، ثم التصميم "5"، وأخيراً التصميم "6".
2. كما توجد فروق عند مستوي دلالة 0.05 بين التصميم "3" والتصميم "5" لصالح التصميم "3".
3. بينما لا توجد فروق بين التصميم "2" والتصميم "4".

ومما سبق يتضح أن هناك درجة قبول ونجاح للتصميمات المنفذة (ملابس - حقائب) للسيدات في ضوء تقييم المتخصصين للجانب التقني، حيث حصلت التصميمات المنفذة على نسبة تقييم مرتفعة في طريقة التشطيب والإنهاء بشكل نظيف، كما حصلت على نسبة مرتفعة في درجة خلوها من العيوب، وأن التقنيات والخياطات والإضافات الموجودة على القطعة المنفذة (كحقيبة يد للسيدات) لا تؤثر على جودتها كقطعة ملابسية والعكس، مما يؤكد أن توليف الخامات والتقنيات المستخدمة تم بجودة مرتفعة للتصميمات المنفذة وحقائب اليد المستحدثة منها، وتتفق هذه النتيجة مع (نهي عبد الرحمن: 2007) وبناءً على ما سبق تم قبول الفرض الثالث.

الفرض الرابع :

"توجد فروق ذات دلالة إحصائية بين التصميمات الست المنفذة "ملابس، حقائب" للسيدات وفقاً لآراء المستهلكات"

وللتحقق من هذا الفرض تم حساب تحليل التباين لمتوسط درجات التصميمات الست المنفذة "ملابس، حقائب" للسيدات، والجدول التالي يوضح ذلك :

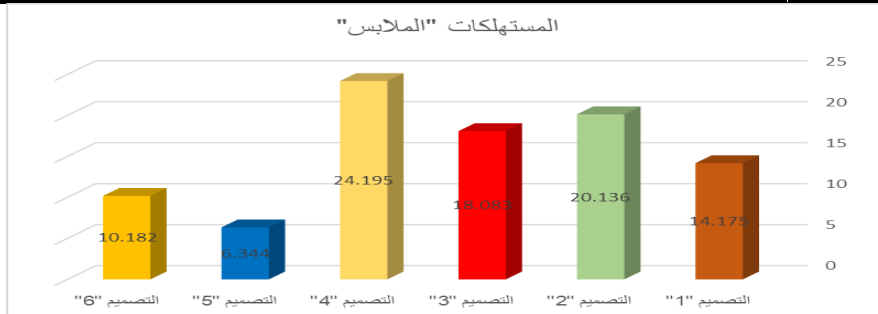
جدول (17) تحليل التباين لمتوسط درجات التصميمات الست المنفذة لملابس السيدات وفقاً لآراء المستهلكات

الدلالة	قيمة (ف)	درجات الحرية	متوسط المربعات	مجموع المربعات	المستهلكات "الملابس"
0.01 دال	57.703	5	3536.307	17681.536	بين المجموعات
		204	61.284	12501.963	داخل المجموعات
		209		30183.499	المجموع

يتضح من جدول (17) إن قيمة (ف) كانت (57.703) وهي قيمة دالة إحصائياً عند مستوى (0.01)، مما يدل على وجود فروق بين التصميمات الست المنفذة لملابس السيدات وفقاً لآراء المستهلكات، ولمعرفة اتجاه الدلالة تم تطبيق اختبار LSD للمقارنات المتعددة والجدول التالي يوضح ذلك :

جدول (18) اختبار LSD للمقارنات المتعددة

التصميم "6"	التصميم "5"	التصميم "4"	التصميم "3"	التصميم "2"	التصميم "1"	المستهلكات "الملابس"
10.182 = م	6.344 = م	24.195 = م	18.083 = م	20.136 = م	14.175 = م	
					-	التصميم "1"
				-	**5.961	التصميم "2"
			-	*2.053	**3.908	التصميم "3"
		-	**6.112	**4.059	**10.020	التصميم "4"
	-	**17.851	**11.739	**13.792	**7.831	التصميم "5"
-	**3.838	**14.013	**7.901	**9.954	**3.993	التصميم "6"



شكل (7) يوضح متوسط درجات التصميمات الست المنفذة لملابس السيدات وفقاً لآراء المستهلكات

من الجدول (18) والشكل (7) يتضح أن :

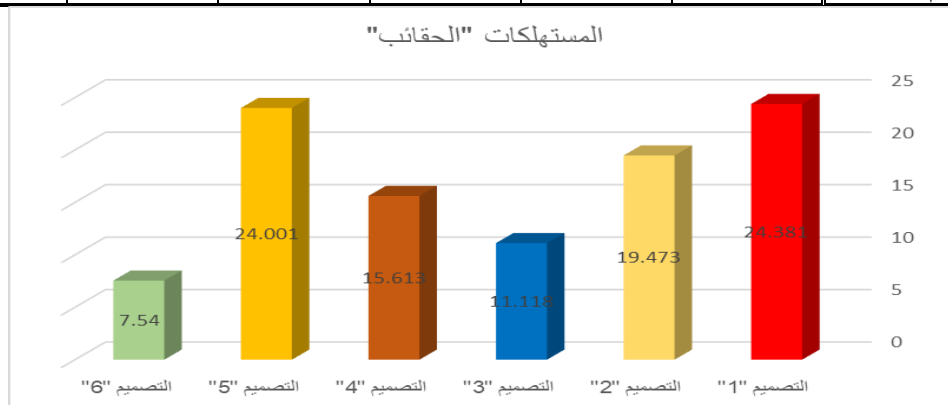
1. وجود فروق دالة إحصائية بين التصميمات الست المنفذة لملابس السيدات وفقا لآراء المستهلكات عند مستوي دلالة 0.01، فنجد أن التصميم "4" كان أفضل التصميمات، يليه التصميم "2"، ثم التصميم "3"، ثم التصميم "1"، ثم التصميم "6"، وأخيرا التصميم "5".
 2. كما توجد فروق عند مستوي دلالة 0.05 بين التصميم "2" والتصميم "3" لصالح التصميم "2".
- جدول (19) تحليل التباين لمتوسط درجات التصميمات الست المنفذة لحقائب السيدات وفقا لآراء المستهلكات

الدلالة	قيمة (ف)	درجات الحرية	متوسط المربعات	مجموع المربعات	المستهلكات "الحقائب"
0.01 دال	39.114	5	3407.131	17035.656	بين المجموعات
		204	87.108	17770.029	داخل المجموعات
		209		34805.685	المجموع

يتضح من جدول (19) إن قيمة (ف) كانت (39.114) وهي قيمة دالة إحصائية عند مستوى (0.01)، مما يدل على وجود فروق بين التصميمات الست المنفذة لحقائب السيدات وفقا لآراء المستهلكات، ولمعرفة اتجاه الدلالة تم تطبيق اختبار LSD للمقارنات المتعددة والجدول التالي يوضح ذلك :

جدول (20) اختبار LSD للمقارنات المتعددة

التصميم "6"	التصميم "5"	التصميم "4"	التصميم "3"	التصميم "2"	التصميم "1"	المستهلكات "الحقائب"
7.540 = م	24.001 = م	15.613 = م	11.118 = م	19.473 = م	24.381 = م	
					-	التصميم "1"
				-	**4.908	التصميم "2"
			-	**8.355	**13.263	التصميم "3"
		-	**4.495	**3.860	**8.768	التصميم "4"
	-	**8.388	**12.883	**4.528	0.380	التصميم "5"
-	**16.461	**8.073	**3.578	**11.933	**16.841	التصميم "6"



شكل (8) يوضح متوسط درجات التصميمات الست المنفذة لحقائب السيدات وفقا لآراء المستهلكات من الجدول (20) والشكل (8) يتضح أن :

1. وجود فروق دالة إحصائية بين التصميمات الست المنفذة لحقائب السيدات وفقا لآراء المستهلكات عند مستوي دلالة 0.01، فنجد أن التصميم "1" كان أفضل التصميمات، يليه التصميم "5"، ثم التصميم "2"، ثم التصميم "4"، ثم التصميم "3"، وأخيرا التصميم "6".
2. بينما لا توجد فروق بين التصميم "1" والتصميم "5".

ومما سبق يتضح أن هناك درجة قبول ونجاح للتصميمات المنفذة (ملابس - حقائب) للسيدات في ضوء تقييم المستهلكات، حيث حصلت التصميمات المنفذة على نسبة تقييم مرتفعة في تناسب ألوان التصميمات المنفذة مع سهولة استخدامها وصلاحياتها للاستخدام وكما أنه تعتبر إضافة جديدة للسوق المصري في مجال الملابس، ومناسبة للذوق العام للمستهلكات، وتتفق هذه النتيجة مع (إيمان عمر: 2010) . وبناءً على ما سبق تم قبول الفرض الرابع.

الفرض الخامس :

"توجد فروق ذات دلالة إحصائية بين التصميمات الأربع المنفذة "ملابس للأطفال، حقائب يد السيدات" في تحقيق الجانب الجمالي وفقاً لآراء المتخصصين"

وللتحقق من هذا الفرض تم حساب تحليل التباين لمتوسط درجات التصميمات الأربع المنفذة "ملابس الأطفال، حقائب يد السيدات" في تحقيق الجانب الجمالي، والجدول التالي يوضح ذلك :

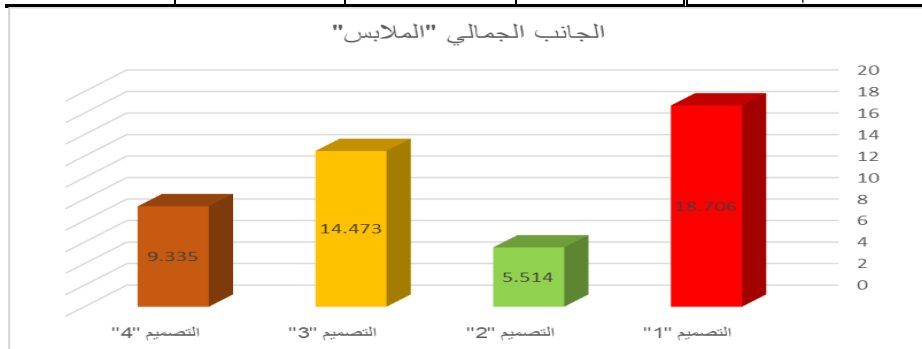
جدول (21) تحليل التباين لمتوسط درجات التصميمات الأربع المنفذة لملابس الأطفال في تحقيق الجانب الجمالي وفقاً لآراء المتخصصين

الدلالة	قيمة (ف)	درجات الحرية	متوسط المربعات	مجموع المربعات	الجانب الجمالي "الملابس"
0.01 دال	51.523	3	1847.057	5541.171	بين المجموعات
		40	35.849	1433.967	داخل المجموعات
		43		6975.138	المجموع

يتضح من جدول (21) إن قيمة (ف) كانت (51.523) وهي قيمة دالة إحصائياً عند مستوى (0.01)، مما يدل على وجود فروق بين التصميمات الأربع المنفذة لملابس الأطفال في تحقيق الجانب الجمالي وفقاً لآراء المتخصصين، ولمعرفة اتجاه الدلالة تم تطبيق اختبار LSD للمقارنات المتعددة والجدول التالي يوضح ذلك :

جدول (22) اختبار LSD للمقارنات المتعددة

التصميم "4"	التصميم "3"	التصميم "2"	التصميم "1"	الجانب الجمالي "الملابس"
9.335 = م	14.473 = م	5.514 = م	18.706 = م	
			-	التصميم "1"
		-	**13.192	التصميم "2"
	-	**8.959	**4.233	التصميم "3"
-	**5.138	**3.821	**9.371	التصميم "4"



شكل (9) يوضح متوسط درجات التصميمات الأربع المنفذة لملابس الأطفال في تحقيق الجانب الجمالي وفقاً لآراء المتخصصين

من الجدول (22) والشكل (9) يتضح وجود فروق دالة إحصائية بين التصميمات الأربع المنفذة لملابس الأطفال في تحقيق الجانب الجمالي وفقا لآراء المتخصصين عند مستوي دلالة 0.01، فنجد أن التصميم "1" كان أفضل التصميمات، يليه التصميم "3"، ثم التصميم "4"، وأخيرا التصميم "2".

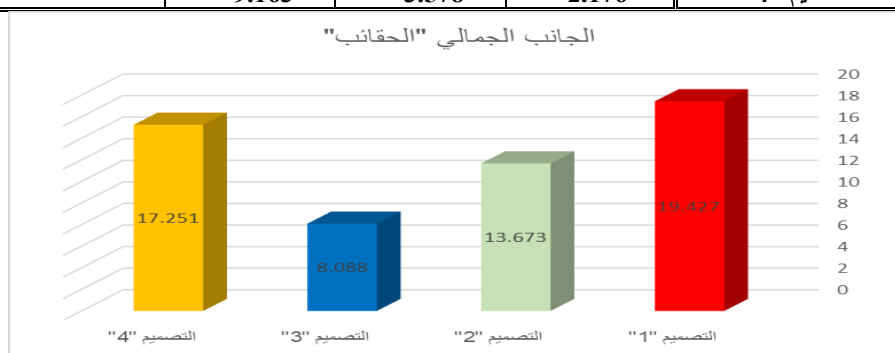
جدول (23) تحليل التباين لمتوسط درجات التصميمات الأربع المنفذة لحقائب يد للسيدات في تحقيق الجانب الجمالي وفقا لآراء المتخصصين

الدالة	قيمة (ف)	درجات الحرية	متوسط المربعات	مجموع المربعات	الجانب الجمالي "الحقائب"
0.01 دال	25.834	3	1734.738	5204.214	بين المجموعات
		40	67.148	2685.938	داخل المجموعات
		43		7890.152	المجموع

يتضح من جدول (23) إن قيمة (ف) كانت (25.834) وهى قيمة دالة إحصائية عند مستوى (0.01)، مما يدل على وجود فروق بين التصميمات الأربع المنفذة لحقائب يد السيدات في تحقيق الجانب الجمالي وفقا لآراء المتخصصين، ولمعرفة اتجاه الدلالة تم تطبيق اختبار LSD للمقارنات المتعددة والجدول التالي يوضح ذلك :

جدول (24) اختبار LSD للمقارنات المتعددة

التصميم "4"	التصميم "3"	التصميم "2"	التصميم "1"	الجانب الجمالي "الحقائب"
م = 17.251	م = 8.088	م = 13.673	م = 19.427	
			-	التصميم "1"
		-	**5.754	التصميم "2"
	-	**5.585	**11.339	التصميم "3"
-	**9.163	**3.578	*2.176	التصميم "4"



شكل (10) يوضح متوسط درجات التصميمات الأربع المنفذة لحقائب يد السيدات في تحقيق الجانب الجمالي وفقا لآراء المتخصصين

من الجدول (24) والشكل (10) يتضح أن :

1. وجود فروق دالة إحصائية بين التصميمات الأربع المنفذة لحقائب يد السيدات في تحقيق الجانب الجمالي وفقا لآراء المتخصصين عند مستوي دلالة 0.01، فنجد أن التصميم "1" كان أفضل التصميمات، يليه التصميم "4"، ثم التصميم "2"، وأخيرا التصميم "3".
 2. كما توجد فروق عند مستوي دلالة 0.05 بين التصميم "1" والتصميم "4" لصالح التصميم "1".
- ومما سبق يتضح أن هناك درجة قبول ونجاح للتصميمات المنفذة (ملابس الأطفال- حقائب يد السيدات) في ضوء تقييم المتخصصين للجانب الجمالي، حيث حصلت التصميمات المنفذة على نسبة مرتفعة تدل على أن هناك توافق بين الخامات والألوان المستخدمة في تنفيذ التصميمات، كما حصلت على نسبة مرتفعة في تحقق عنصر التنوع والتجديد، وحصلت أيضاً على نسبة مرتفعة

تثبت أن تقنيات الحياكة المضافة إلى القطعة الملبسية بغرض تحويلها إلى حقيبة يد للسيدات لا تشوه مظهرها كقطعة ملبسية والعكس مما يؤكد أن توليف الخامات والتقنيات المستخدمة لإثراء الجانب الجمالي للتصميمات المنفذة وحقائب اليد المستحدثة منها مناسبة وملئمة للاستخدام، وتتفق هذه النتيجة مع (رشا عباس: 2016)، (ياسمين إبراهيم: 2016) وبناءً على ما سبق تم قبول الفرض الخامس.

الفرض السادس :

"توجد فروق ذات دلالة إحصائية بين التصميمات الأربع المنفذة "ملابس الأطفال، حقائب يد السيدات" في تحقيق الجانب الوظيفي وفقاً لآراء المتخصصين"

وللتحقق من هذا الفرض تم حساب تحليل التباين لمتوسط درجات التصميمات الأربع المنفذة "ملابس الأطفال، حقائب يد السيدات" في تحقيق الجانب الوظيفي، والجدول التالي يوضح ذلك :

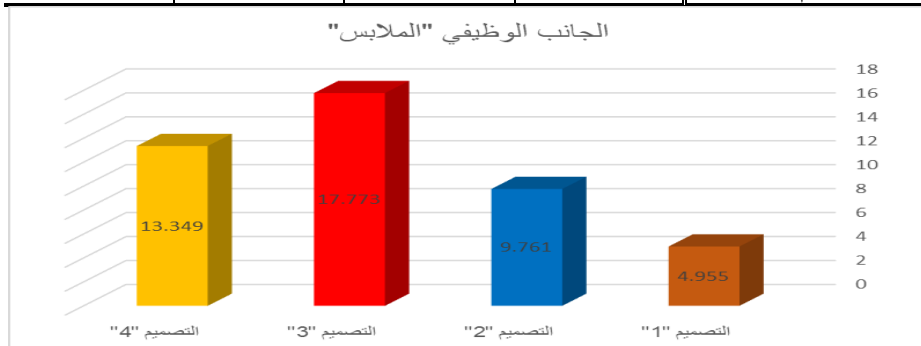
جدول (25) تحليل التباين لمتوسط درجات التصميمات الأربع المنفذة لملابس الأطفال في تحقيق الجانب الوظيفي وفقاً لآراء المتخصصين

الدلالة	قيمة (ف)	درجات الحرية	متوسط المربعات	مجموع المربعات	الجانب الوظيفي "الملابس"
0.01 دال	44.729	3	1825.713	5477.138	بين المجموعات
		40	40.817	1632.692	داخل المجموعات
		43		7109.830	المجموع

يتضح من جدول (25) إن قيمة (ف) كانت (44.729) وهي قيمة دالة إحصائياً عند مستوى (0.01)، مما يدل على وجود فروق بين التصميمات الأربع المنفذة لملابس الأطفال في تحقيق الجانب الوظيفي وفقاً لآراء المتخصصين، ولمعرفة اتجاه الدلالة تم تطبيق اختبار LSD للمقارنات المتعددة والجدول التالي يوضح ذلك :

جدول (26) اختبار LSD للمقارنات المتعددة

التصميم "4"	التصميم "3"	التصميم "2"	التصميم "1"	الجانب الوظيفي "الملابس"
م = 13.349	م = 17.773	م = 9.761	م = 4.955	
			-	التصميم "1"
		-	**4.806	التصميم "2"
	-	**8.012	**12.818	التصميم "3"
-	**4.424	**3.588	**8.394	التصميم "4"



شكل (11) يوضح متوسط درجات التصميمات الأربع المنفذة لملابس الأطفال في تحقيق الجانب الوظيفي وفقاً لآراء المتخصصين

من الجدول (26) والشكل (11) يتضح وجود فروق دالة إحصائياً بين التصميمات الأربع المنفذة لملابس الأطفال في تحقيق الجانب الوظيفي وفقاً لآراء المتخصصين عند مستوي دلالة 0.01، فنجد أن التصميم "3" كان أفضل التصميمات، يليه التصميم "4"، ثم التصميم "2"، وأخيراً التصميم "1".

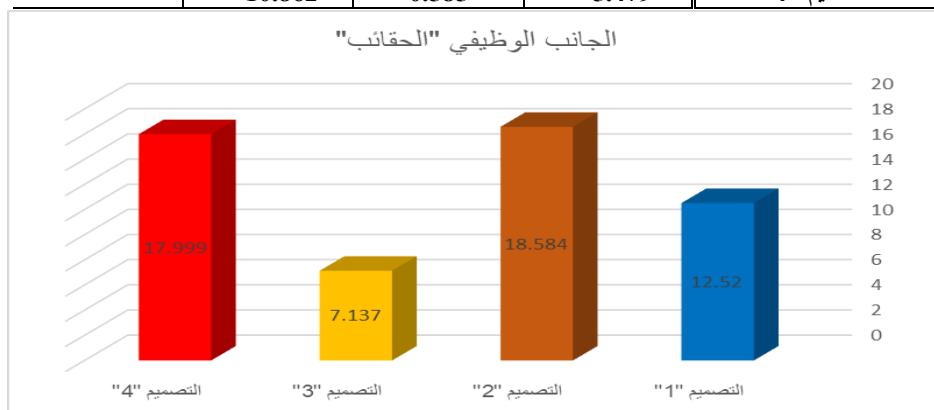
جدول (27) تحليل التباين لمتوسط درجات التصميمات الأربع المنفذة لحقائب السيدات في تحقيق الجانب الوظيفي وفقا لآراء المتخصصين

الدلالة	قيمة (ف)	درجات الحرية	متوسط المربعات	مجموع المربعات	الجانب الوظيفي "الحقائب"
0.01 دال	63.633	3	1877.357	5632.070	بين المجموعات
		40	29.503	1180.108	داخل المجموعات
		43		6812.178	المجموع

ينضح من جدول (27) إن قيمة (ف) كانت (63.633) وهى قيمة دالة إحصائيا عند مستوى (0.01)، مما يدل على وجود فروق بين التصميمات الأربع المنفذة لحقائب يد السيدات في تحقيق الجانب الوظيفي وفقا لآراء المتخصصين، ولمعرفة اتجاه الدلالة تم تطبيق اختبار LSD للمقارنات المتعددة والجدول التالي يوضح ذلك :

جدول (28) اختبار LSD للمقارنات المتعددة

التصميم "4"	التصميم "3"	التصميم "2"	التصميم "1"	الجانب الوظيفي "الحقائب"
م = 17.999	م = 7.137	م = 18.584	م = 12.520	التصميم "1"
			-	التصميم "2"
		-	**6.064	التصميم "3"
	-	**11.447	**5.383	التصميم "4"
-	**10.862	0.585	**5.479	



شكل (12) يوضح متوسط درجات التصميمات الأربع المنفذة لحقائب يد السيدات في تحقيق الجانب الوظيفي وفقا لآراء المتخصصين

من الجدول (28) والشكل (12) يتضح أن :

1. وجود فروق دالة إحصائيا بين التصميمات الأربع المنفذة لحقائب يد السيدات في تحقيق الجانب الوظيفي وفقا لآراء المتخصصين عند مستوى دلالة 0.01، فنجد أن التصميم "2" كان أفضل التصميمات، يليه التصميم "4"، ثم التصميم "1"، وأخيرا التصميم "3".
2. بينما لا توجد فروق بين التصميم "2" والتصميم "4".

ومما سبق يتضح أن هناك درجة قبول ونجاح للتصميمات المنفذة (ملايس الأطفال- حقائب يد السيدات) في ضوء تقييم المتخصصين للجانب الوظيفي، حيث حصلت التصميمات المنفذة على نسبة مرتفعة في تحقيق عنصر الراحة وسهولة الارتداء وسهولة العناية بها، كما حصلت على نسبة مرتفعة في الأداء الوظيفي المنفذة من أجله، وأن التقنيات والخياطات والإضافات الموجودة على القطعة المنفذة (كحقيبة يد للسيدات) لا تعيق استخدامها كقطعة ملابسية والعكس، مما يوكد أن توليف الخامات والتقنيات المستخدمة لأداء الجانب الوظيفي للتصميمات المنفذة وحقائب اليد

المستحدثة منها مناسبة وملائمة للاستخدام، وتتفق هذه النتيجة مع (هالة محمود: 2013) وبناءً على ما سبق تم قبول الفرض السادس.

الفرض السابع:

"توجد فروق ذات دلالة إحصائية بين التصميمات الأربع المنفذة "ملابس الأطفال، حقائب يد السيدات" في تحقيق الجانب التقني وفقاً لآراء المتخصصين"

وللتحقق من هذا الفرض تم حساب تحليل التباين لمتوسط درجات التصميمات الأربع المنفذة "ملابس الأطفال، حقائب يد السيدات" في تحقيق الجانب التقني، والجدول التالي يوضح ذلك:

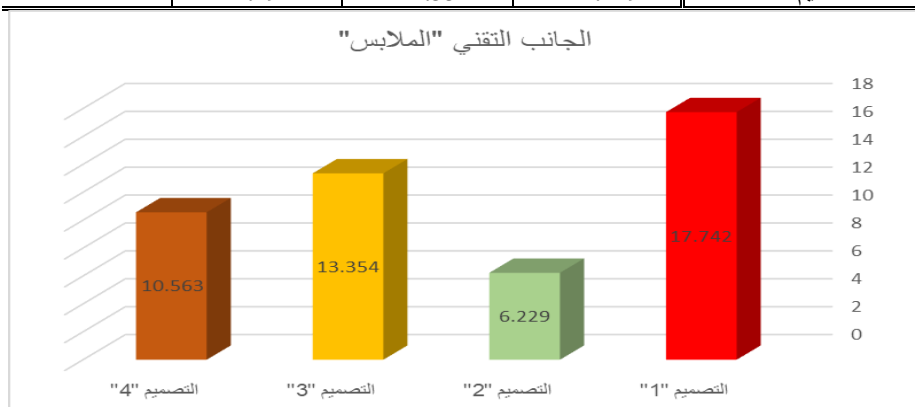
جدول (29) تحليل التباين لمتوسط درجات التصميمات الأربع المنفذة لملابس الأطفال في تحقيق الجانب التقني وفقاً لآراء المتخصصين

الدلالة	قيمة (ف)	درجات الحرية	متوسط المربعات	مجموع المربعات	الجانب التقني "الملابس"
0.01 دال	36.692	3	1794.378	5383.135	بين المجموعات
		40	48.904	1956.150	داخل المجموعات
		43		7339.285	المجموع

يتضح من جدول (29) إن قيمة (ف) كانت (36.692) وهي قيمة دالة إحصائية عند مستوى (0.01)، مما يدل على وجود فروق بين التصميمات الأربع المنفذة لملابس الأطفال في تحقيق الجانب التقني وفقاً لآراء المتخصصين، ولمعرفة اتجاه الدلالة تم تطبيق اختبار LSD للمقارنات المتعددة والجدول التالي يوضح ذلك:

جدول (30) اختبار LSD للمقارنات المتعددة

التصميم "4"	التصميم "3"	التصميم "2"	التصميم "1"	الجانب التقني "الملابس"
م = 10.563	م = 13.354	م = 6.229	م = 17.742	التصميم "1"
			-	التصميم "2"
		**7.125	**4.388	التصميم "3"
	*2.791	**4.334	**7.179	التصميم "4"



شكل (13) يوضح متوسط درجات التصميمات الأربع المنفذة لملابس الأطفال في تحقيق الجانب التقني وفقاً لآراء المتخصصين

من الجدول (30) والشكل (13) يتضح أن:

- وجود فروق دالة إحصائية بين التصميمات الأربع المنفذة لملابس الأطفال في تحقيق الجانب التقني وفقاً لآراء المتخصصين عند مستوى دلالة 0.01، فنجد أن التصميم "1" كان أفضل التصميمات، يليه التصميم "3"، ثم التصميم "4"، وأخيراً التصميم "2".
- كما توجد فروق عند مستوى دلالة 0.05 بين التصميم "3" والتصميم "4" لصالح التصميم "3".

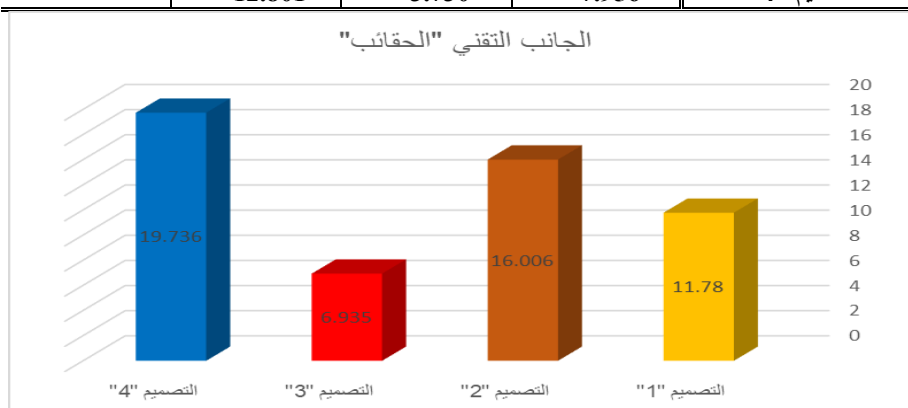
جدول (31) تحليل التباين لمتوسط درجات التصميمات الأربعة المنفذة لحقائب يد السيدات في تحقيق الجانب التقني وفقا لآراء المتخصصين

الدلالة	قيمة (ف)	درجات الحرية	متوسط المربعات	مجموع المربعات	الجانب التقني "الحقائب"
0.01 دال	57.752	3	1863.667	5591.001	بين المجموعات
		40	32.270	1290.813	داخل المجموعات
		43		6881.814	المجموع

يتضح من جدول (31) إن قيمة (ف) كانت (57.752) وهي قيمة دالة إحصائياً عند مستوى (0.01)، مما يدل على وجود فروق بين التصميمات الأربعة المنفذة لحقائب يد السيدات في تحقيق الجانب التقني وفقاً لآراء المتخصصين، ولمعرفة اتجاه الدلالة تم تطبيق اختبار LSD للمقارنات المتعددة والجدول التالي يوضح ذلك :

جدول (32) اختبار LSD للمقارنات المتعددة

التصميم "4"	التصميم "3"	التصميم "2"	التصميم "1"	الجانب التقني "الحقائب"
19.736 = م	6.935 = م	16.006 = م	11.780 = م	
			-	التصميم "1"
		-	**4.226	التصميم "2"
	-	**9.071	**4.845	التصميم "3"
-	**12.801	**3.730	**7.956	التصميم "4"



شكل (14) يوضح متوسط درجات التصميمات الأربعة المنفذة لحقائب يد السيدات في تحقيق الجانب التقني وفقاً لآراء المتخصصين

من الجدول (32) والشكل (14) يتضح وجود فروق دالة إحصائياً بين التصميمات الأربعة المنفذة لحقائب يد السيدات في تحقيق الجانب التقني وفقاً لآراء المتخصصين عند مستوى دلالة 0.01، فنجد أن التصميم "4" كان أفضل التصميمات، يليه التصميم "2"، ثم التصميم "1"، وأخيراً التصميم "3". ومما سبق يتضح أن هناك درجة قبول ونجاح للتصميمات المنفذة (ملابس الأطفال - حقائب يد السيدات) في ضوء تقييم المتخصصين للجانب التقني، حيث حصلت التصميمات المنفذة على نسبة تقييم مرتفعة في طريقة التشطيب والإنهاء بشكل نظيف، كما حصلت على نسبة مرتفعة في درجة خلوها من العيوب، وأن التقنيات والخياطات والإضافات الموجودة على القطعة المنفذة (كحقيبة يد للسيدات) لا تؤثر على جودتها كقطعة ملابسية والعكس، مما يؤكد أن توليف الخامات والتقنيات المستخدمة تم بجودة مرتفعة للتصميمات المنفذة وحقائب اليد المستحدثة منها، وتتفق هذه النتيجة مع (إيمان عمر: 2010) وبناءً على ما سبق تم قبول الفرض السابع.

الفرض الثامن :

"توجد فروق ذات دلالة إحصائية بين التصميمات الأربع المنفذة "ملابس الأطفال، حقائب يد السيدات" وفقا لآراء المستهلكات"

وللتحقق من هذا الفرض تم حساب تحليل التباين لمتوسط درجات التصميمات الأربع المنفذة "ملابس الأطفال، حقائب يد السيدات"، والجدول التالي يوضح ذلك :

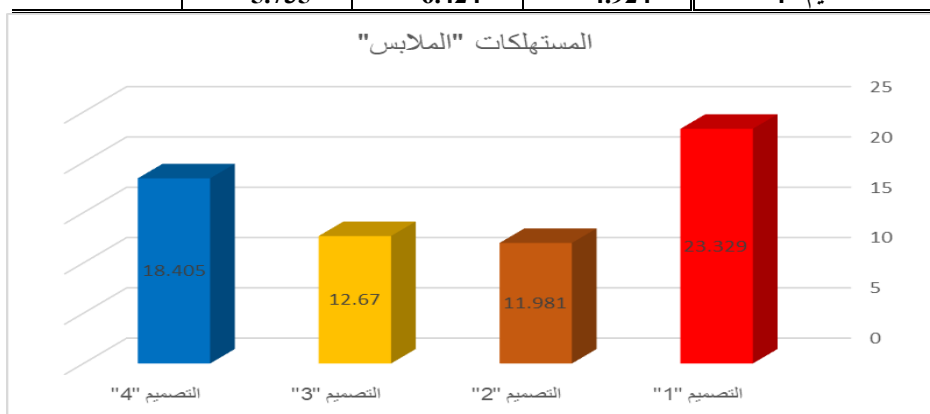
جدول (33) تحليل التباين لمتوسط درجات التصميمات الأربع المنفذة لملابس الأطفال وفقا لآراء المستهلكات

الدلالة	قيمة (ف)	درجات الحرية	متوسط المربعات	مجموع المربعات	المستهلكات "الملابس"
0.01 دال	37.960	3	1796.315	5388.946	بين المجموعات
		136	47.321	6435.711	داخل المجموعات
		139		11824.657	المجموع

يتضح من جدول (33) إن قيمة (ف) كانت (37.960) وهي قيمة دالة إحصائيا عند مستوى (0.01)، مما يدل على وجود فروق بين التصميمات الأربع المنفذة لملابس الأطفال وفقا لآراء المستهلكات، ولمعرفة اتجاه الدلالة تم تطبيق اختبار LSD للمقارنات المتعددة والجدول التالي يوضح ذلك :

جدول (34) اختبار LSD للمقارنات المتعددة

التصميم "4"	التصميم "3"	التصميم "2"	التصميم "1"	المستهلكات "الملابس"
18.405 = م	12.670 = م	11.981 = م	23.329 = م	التصميم "1"
			-	التصميم "2"
		-	**11.348	التصميم "3"
	-	0.689	**10.659	التصميم "4"
-	**5.735	**6.424	**4.924	



شكل (15) يوضح متوسط درجات التصميمات الأربع المنفذة لملابس الأطفال وفقا لآراء المستهلكات

من الجدول (34) والشكل (15) يتضح أن :

- وجود فروق دالة إحصائية بين التصميمات الأربع المنفذة لملابس الأطفال وفقا لآراء المستهلكات عند مستوي دلالة 0,01، فنجد أن التصميم "1" كان أفضل التصميمات، يليه التصميم "4"، ثم التصميم "3"، وأخيرا التصميم "2".
- بينما لا توجد فروق بين التصميم "2" والتصميم "3".

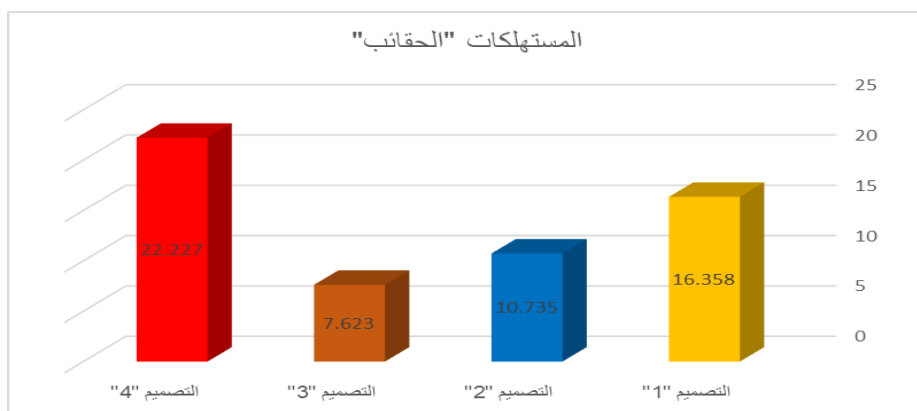
جدول (35) تحليل التباين لمتوسط درجات التصميمات الأربعة المنفذة لحقائب يد السيدات وفقاً لآراء المستهلكات

الدلالة	قيمة (ف)	درجات الحرية	متوسط المربعات	مجموع المربعات	المستهلكات "الحقائب"
0.01 دال	41.114	3	1809.762	5429.286	بين المجموعات
		136	44.018	5986.438	داخل المجموعات
		139		11415.724	المجموع

يتضح من جدول (35) إن قيمة (ف) كانت (41.114) وهي قيمة دالة إحصائياً عند مستوى (0.01)، مما يدل على وجود فروق بين التصميمات الأربعة المنفذة لحقائب يد السيدات وفقاً لآراء المستهلكات، ولمعرفة اتجاه الدلالة تم تطبيق اختبار LSD للمقارنات المتعددة والجدول التالي يوضح ذلك :

جدول (36) اختبار LSD للمقارنات المتعددة

التصميم "4"	التصميم "3"	التصميم "2"	التصميم "1"	المستهلكات "الحقائب"
22.227 = م	7.623 = م	10.735 = م	16.358 = م	
			-	التصميم "1"
		-	**5.623	التصميم "2"
	-	**3.112	**8.735	التصميم "3"
-	**14.604	**11.492	**5.869	التصميم "4"



شكل (16) يوضح متوسط درجات التصميمات الأربعة المنفذة لحقائب يد السيدات وفقاً لآراء المستهلكات

من الجدول (36) والشكل (16) يتضح وجود فروق دالة إحصائياً بين التصميمات الأربعة المنفذة لحقائب يد السيدات وفقاً لآراء المستهلكات عند مستوي دلالة 0.01، فنجد أن التصميم "4" كان أفضل التصميمات، يليه التصميم "1"، ثم التصميم "2"، وأخيراً التصميم "3".
ومما سبق يتضح أن هناك درجة قبول ونجاح للتصميمات المنفذة (ملابس الأطفال - حقائب يد السيدات) في ضوء تقييم المستهلكات، حيث حصلت التصميمات المنفذة على نسبة تقييم مرتفعة في تناسب ألوان التصميمات المنفذة مع سهولة استخدامها وصلاحياتها للاستخدام وكما أنه تعتبر إضافة جديدة للسوق المصري في مجال الملابس، ومناسبة لذوق العام للمستهلكات، وتتفق هذه النتيجة مع (شريف محمد: 2015). وبناءً على ما سبق تم قبول الفرض الثامن.

ملخص النتائج:

ومن خلال العرض السابق يتضح التالي:

- 1-تحقق التصميمات المنفذة (ملابس للسيدات والأطفال - حقائب يد للسيدات) درجة قبول ونجاح في ضوء تقييم الأساتذة المتخصصين والمستهلكات للجانب الجمالي والوظيفي والتقني .
- 2-توافق الألوان والخامات وتقنيات الحياكة المستخدمة فى التصميمات المنفذة (ملابس للسيدات والأطفال - حقائب يد للسيدات) .
- 3-تحقق التصميمات المنفذة (ملابس للسيدات والأطفال - حقائب يد للسيدات) الراحة وسهولة الارتداء والعناية .
- 4- التقنيات والخياطات والإضافات الموجودة على القطعة المنفذة (كحقيبة يد للسيدات) لا تعيق استخدامها كقطعة ملابسية والعكس .
- 5-تشطيب وانهاء القطع المنفذة بطريقة صحيحة لا تؤثر على جودة المنتج .

توصيات البحث:

1. ضرورة محاولة الربط بين البحوث العلمية ومجال صناعة ملابس السيدات والأطفال.
2. الاهتمام باستحداث أساليب توليف جديدة في صناعة الملابس ومكملاتها .
3. محاولة توليف أكثر من خامة وتقنية لرفع القيمة الجمالية والوظيفية والتقنية للملابس بشكل عام.
4. توجيه الباحثين في ابتكار حلول تصميمية تربط بين الخامات والتقنيات المختلفة في تصميم وتنفيذ الملابس.
5. ضرورة العمل على رفع جودة المنتج النهائي من الناحية الجمالية والوظيفية وتقنيات الحياكة وبأقل التكاليف وبشكل يسمح بالتجديد وعدم الملل.

المراجع

أولاً: معاجم اللغة العربية:

- 1- المعجم الوجيز 1994
- 2- معجم المعاني الجامع 2010
- 3- معجم اللغة العربية المعاصرة 2010

ثانياً: المراجع العربية:

- 1- أسماء صابر فرج الغنيمي: " الإمكانات التشكيلية لتوليف الخامات الطبيعية والصناعية في التطريز اليدوي لإثراء المشغولات الفنية " رسالة ماجستير-قسم التربية الفنية-كلية التربية النوعية-جامعة بنها-2017م.
- 2- أماني حمدي محمود سلمان : "استخدام بعض خامات البيئة النباتية في مكملات الزى لملابس السيدات لإثراء الجانب الجمالي والوظيفي " -رسالة ماجستير - قسم الملابس والنسيج - كلية الاقتصاد المنزلي - جامعة المنوفية - 2011م .
- 3- ايمان عمر عبد اللطيف ابراهيم : " الاستفادة من التقنيات المختلفة للطباعة والتطريز على أقمشة الجينز لملابس الفتاة في مرحلة المراهقة"-رسالة ماجستير - قسم الملابس والنسيج - كلية الاقتصاد المنزلي - جامعة المنوفية - 2010م .
- 4- انجي صبري عبد القوى عبد السلام: تأثير استخدام وصلات الحياكة على جودة تقنيات حياكة ملابس مناسبات الأطفال المنفذة بأقمشة الستان- مجلة التصميم الدولية- جامعة حلوان- المجلد الثامن- العدد2- أبريل 2018.
- 5- ايمان عبد السلام، حنان نبيه الزفتاوي، نجوى شكري، منى صدقي صفحة: التشكيل على المنيكان بين الأصالة والحداثة، عالم الكتب، الطبعة الأولى، القاهرة، 2003م.
- 6- حنان سعيد مصطفى : " توظيف عوادم الأقمشة بمصانع الملابس الجاهزة في عمل ملابس الأطفال" رسالة ماجستير-كلية التربية النوعية-جامعة عين شمس_2003م.
- 7- رشا عباس محمد متولى : طباعة وتطريز الإيتامين كمدخل لزخرفة مكملات الملابس لتصلح للطالبة الجامعية - مجلة بحوث التربية النوعية - جامعة المنصورة - العدد السادس عشر - يناير 2010 م .
- 8- رشا عباس محمد متولى :استحداث بعض التأثيرات الطباعية لإثراء ملابس الأطفال - بحث منشور - مجلة كلية الزراعة - جامعة الإسكندرية- مجلد 61 - العدد الثالث - 2016م.

- 9- سامية محمد محمد الطويشي : إمكانية توليف خامات مختلفة لإنتاج مشغولات نسجية بأسلوب "الزخرفة النسجية"- المؤتمر السنوي الثاني معايير الجودة والاعتماد في التعليم النوعي بمصر والوطن العربي في الفترة من 11 إلى 12 أبريل -كلية التربية النوعية - جامعة المنصورة - 2007م.
- 10- شريف محمد يوسف أحمد: "الاستفادة من توليف بقايا الجلود وأقمشة الجينز في تصميم بعض مكملات الملابس" - رسالة ماجستير - قسم الملابس والنسيج - كلية الاقتصاد المنزلي - جامعة المنوفية - 2015م.
- 11- صافينار سمير محمد: إثراء القيمة الجمالية لملابس الأطفال المرحلة الوسطى باستخدام التقنيات المختلفة-مجلة بحوث التربية النوعية - جامعة المنصورة- العدد 26- يوليو 2012م.
- 12- عبد المجيد سيد أحمد: علم نفس الطفولة الأسس النفسية والاجتماعية والهدي الإسلامي - دار الفكر العربي- الطبعة الأولى- القاهرة- 1998م.
- 13- علي السيد زلط: الاستفادة من التراث الشعبي المصري والخليجي لاثراء التصميم الزخرفي لملابس السيدات- مجلة التربية النوعية- جامعة المنصورة- عدد 33- يناير 2014م.
- 14- غادة عبد الفتاح عبد الرحمن: " تأثير اختلاف بعض التراكيب البنائية لأقمشة الحشو وتقنيات الحياكة على الخواص الوظيفية والجمالية لملابس السيدات "" - رسالة دكتوراه- كلية الاقتصاد المنزلي- جامعة المنوفية- 2008م.
- 15- فاطمة نبيل كمال : " الأسس الجمالية لتوليف الخامات في الفن الإسلامي والاستفادة منها في تصميم الأزياء المعاصرة " -رسالة ماجستير-كلية التربية النوعية -جامعة عين شمس-2010م.
- 16- كريمة أحمد الحسين: "أثر الدمج بين الأقمشة والجلود على بعض خواص الأداء الوظيفي والجمالي لملابس الأطفال " -رسالة دكتوراه-كلية الاقتصاد المنزلي- جامعة المنوفية-2012م.
- 17- ماجدة محمد ماضي، زينب أحمد عبد العزيز، سعاد محمد: إثراء مكملات ملابس السهرة بفن الباتش وورك -مجلة بحوث التربية النوعية -جامعة المنصورة-العدد 45- يناير 2017 م.
- 18- مرام محمد عبد الكريم: "الإمكانات التشكيلية لفن توليف الخامات بأسلوب المرقعات لتصميم وتنفيذ ملابس الأطفال " - رسالة ماجستير - كلية التصميم والاقتصاد المنزلي - جامعة القصيم - المملكة العربية السعودية - 2017م.
- 19- مروة ممدوح مصطفى حمود ، سالى أحمد العشماوى: ابتكار تصميمات زخرفية اسلامية ومدى الاستفادة منها فى إثراء مكملات ملابس السيدات - بحث منشور - مجلة الاقتصاد المنزلي - جامعة المنوفية- مجلد 20 - العدد الثانى-

2010م.

- 20- نادية محمود خليل : مكملات الملابس (الاكسسوار) فن الأناقة والجمال - ط1 - دار الفكر العربي- القاهرة -1999م.
- 21- نجلاء محمد عبد الخالق : ابتكارات ملبسيه مستحدثة لإثراء تصميم ملابس السيدة العاملة-مجلة العمارة والفنون والعلوم الإنسانية -الجمعية العربية للحضارة والفنون الإسلامية-مجذ 10- أبريل 2018م.
- 22- نهى عبد الرحمن فؤاد: " ابتكار مجموعات متناسقة لملايس السيدات باستخدام التقنيات اليدوية المتعددة "- رسالة ماجستير - كلية الفنون التطبيقية - جامعة حلوان -2007م.
- 23- نيفين عبد الوكيل عطا : "الاستفادة من بقايا الجلود لإثراء القيمة الوظيفية والجمالية للعباءة الحريمي"- رسالة ماجستير- كلية الاقتصاد المنزلي - جامعة المنوفية - 2009م.
- 24- هالة محمود متبولي : "إمكانية الاستفادة من جماليات الخط العربي لإثراء النواحي الجمالية والوظيفية لمكملات ملابس الأطفال "-رسالة ماجستير- كلية الاقتصاد المنزلي-جامعة المنوفية- 2013 م .
- 25- هدي صبحي مصطفى : جماليات توليف الخامات غير النسجية في أثراء القيم التشكيلية للمشغولة النسجية- مجلة التربية النوعية - جامعة القاهرة - مجذ 31- 2017م.
- 26- هديل حسن إبراهيم رأفت: "مداخل لتدريس الأشغال الفنية بالاستعانة بمكملات الزينة المصرية القديمة القائمة على توليف الخامات" - رسالة ماجستير - كلية التربية الفنية - جامعة حلوان - 1991م.
- 27- ياسمين إبراهيم حسين بازيد:"برنامج مقترح لمقرر ملابس الأطفال والاستفادة منه لرفع القيمة الجمالية والوظيفية للمنتج الملبسى "- رسالة دكتوراه - قسم الاقتصاد المنزلي - كلية التربية النوعية- جامعة المنوفية - 2016 م .

ثانياً: المراجع الأجنبية:

- 30 Clandia, paris &Bernhard, Roetzel :Aides a Guide to Fashion and Style - London - 2002.

ثالثاً: مواقع الأنترنت :

31 <https://www.almaany.com>(يناير 2019)

32 <https://www.mawhiba.org>(يناير 2019)

الملاحق

ملحق رقم (1)

استبيان تحكيم التصميمات المنفذة وحقائب يد السيدات المستحدثة منها من قبل الأساتذة المتخصصين

السيد الأستاذ الدكتور :..... التخصص :.....
القسم:..... الكلية:..... الجامعة:.....
بعد التحية،،،،

تقوم الباحثتان (دعاء نبيل، صفاء فتحي) بإجراء بحث بعنوان
" توليف الخامات والتقنيات المختلفة لاستحداث وظيفي لملابس السيدات والأطفال
واستخدامها كمكمل لمبسي "
نرغب من سيادتكم التفضل بالمعونة بالاطلاع على أدوات البحث لتقييمها، والتكرم بإبداء الراي في
النقاط التالية من خلال وضع علامة (V) في المكان الذي يمثل إجابتك.

م	البنود	أوافق	أوافق إلى حد ما	لا أوافق	ملاحظات
1	ملائمة الاستبيان لمحاوّر التقييم.				
2	شمول الاستبيان لبنود التقييم.				
3	دقة صياغة عبارات الاستبيان .				
4	صلاحية الاستبيان للتطبيق .				

وتفضلوا بقبول فائق الاحترام التقدير.

م	العبارة	التصميم المنفذ رقم ()			
		أوافق بشدة	أوافق	أوافق إلى حد ما	غير موافق تماماً
أولاً: الجانب الجمالي					
أ- الجانب الجمالي للتصميم المنفذ (قطعة لمبسيه) :					
1	توافق الألوان المستخدمة في التصميم المنفذة.				
2	توافق الخامات المستخدمة في التصميم المنفذة.				
3	تحقيق عنصر التنوع والتجديد في التصميم المنفذة.				
4	التقنيات والخياطات والإضافات الموجودة على التصميم المنفذ (كحقيبة يد للسيدات) لا تشوه مظهرها كقطعة لمبسيه.				
ب- الجانب الجمالي التصميم المنفذ (كحقيبة يد للسيدات) :					
1	توافق الألوان المستخدمة في حقيبة يد السيدات.				
2	توافق الخامات المستخدمة في حقيبة يد للسيدات.				
3	تحقيق عنصر التنوع والتجديد في حقيبة يد السيدات.				
4	التقنيات والخياطات والإضافات الموجودة على التصميم المنفذ (قطعة لمبسيه) لا تشوه مظهرها كحقيبة يد للسيدات.				

التصميم المنفذ رقم ()					العبارة	م
غير موافق تماما	غير موافق	أوافق إلى حد ما	أوافق	أوافق بشدة		
ثانيا: الجانب الوظيفي						
أ- الجانب الوظيفي للتصميم المنفذ (كقطعة ملابس):						
					تحقيق السهولة والراحة في الارتداء.	1
					يسهل العناية بالقطعة الملابس المنفذة.	2
					تحقق القطعة الملابس المنفذة الغرض الوظيفي منها.	3
					التقنيات والخياطات والإضافات الموجودة على التصميم المنفذ (كحقيبة يد للسيدات) لا تعيق استخدامها كقطعة ملابس.	4
ب- الجانب الوظيفي للتصميم المنفذ (كحقيبة يد للسيدات):						
					تحقيق السهولة والراحة في الاستعمال	1
					يسهل العناية بحقيبة يد السيدات المنفذة	2
					تحقق الحقيبة المنفذة الغرض الوظيفي منها	3
					التقنيات والخياطات والإضافات الموجودة على التصميم المنفذ (كقطعة ملابس) لا تعيق استخدامها كحقيبة يد للسيدات.	4
ثالثا: الجانب التقني						
أ- الجانب التقني للتصميم المنفذ (كقطعة ملابس):						
					تشطيب القطعة الملابس بطريقة صحيحة	1
					إنهاء القطعة الملابس بطريقة نظيفة	2
					يخلو الشكل العام للقطعة الملابس المنفذة من العيوب	3
					التقنيات والخياطات والإضافات الموجودة على التصميم المنفذ (كحقيبة يد للسيدات) لا تؤثر على جودتها كقطعة ملابس.	4
ب- الجانب التقني للتصميم المنفذ (كحقيبة يد للسيدات):						
					تشطيب حقيبة يد السيدات بطريقة صحيحة	1
					إنهاء حقيبة يد السيدات بطريقة نظيفة	2
					يخلو الشكل العام لحقيبة يد السيدات من العيوب	3
					التقنيات والخياطات والإضافات الموجودة على التصميم المنفذ (كقطعة ملابس) لا تؤثر على جودتها كحقيبة يد للسيدات.	4

ملحق رقم (2)

استبيان تحكيم التصميمات المنفذة وحقائب يد السيدات المستحدثة منها من قبل المستهلكات (الأمهات)

الاسم:.....(اختياري) السن:.....

بعد التحية،،،،

تقوم الباحثتان (دعاء نبيل، صفاء فتحي) بإجراء بحث بعنوان

" توليف الخامات والتقنيات المختلفة لاستحداث وظيفي لملابس السيدات والأطفال

وإستخدامها كمكمل ملبسي "

نرغب من سيادتكم التفضل بالمعونة بالاطلاع على أدوات البحث لتقييمها، والتكرم بإبداء الراي في النقاط التالية من خلال وضع علامة (٧) في المكان الذي يمثل إجابتك.

م	البُـنـود	أوافق	أوافق إلى حد ما	لا أوافق	ملاحظات
1	ملائمة الاستبيان لمحاوـر التقييم.				
2	شمول الاستبيان لبـنود التقييم.				
3	دقة صياغة عبارات الاستبيان .				
4	صلاحية الاستبيان للتطبيق .				

وتفضلوا بقبول فائق لاحترام لتقدير.

م	العبارة	القطعة المنفذة رقم ()			
		أوافق	أوافق إلى حد ما	لا أوافق	غير موافق تماماً
تقييم التصميم المنفذ (كالقطعة الملبسيه) :					
1	تناسق الوان القطعة الملبسيه المنفذة.				
2	تنفق القطعة الملبسيه مع ذوقى الشخصى.				
3	تعد القطعة الملبسيه إضافة للسوق المصرى فى مجال الملابس.				
4	سهولة فتح تقنيات الحياكة لحقيبه يد للسيدات لتصبح قطعة ملبسيه.				
5	تصلح القطعة الملبسيه المنفذة للاستخدام.				
تقييم التصميم المنفذ (حقيقية يد للسيدات) :					
1	تناسق الوان حقيبه يد السيدات.				
2	تنفق حقيبه اليد مع ذوقى الشخصى.				
3	تعد حقيبه اليد إضافة للسوق المصرى فى مجال حقائب يد السيدات.				
4	سهولة غلق تقنيات الحياكة للقطعة الملبسيه المنفذة لتصبح حقيبه يد للسيدات.				
5	تصلح الحقيبه المنفذة للاستخدام.				

